



Heliomare De Alk SO.

Schoolgids 2024-2025



heliomare

Inhoudsopgave.

- › Deel A: Algemene informatie
- › Deel B: Opbrengsten en resultaten
- › Deel C: Informatiekaart
- › Deel D: Schoolondersteuningsprofiel



Deel A:

Algemene informatie 2024-2025.

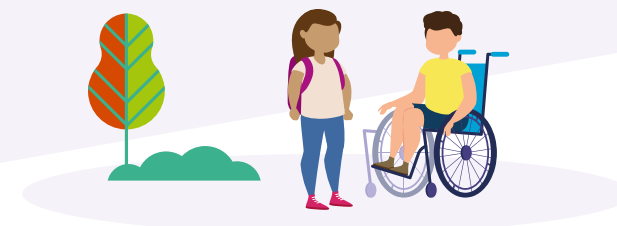
Heliomare De Alk SO



Deel A:

Inhoudsopgave.

› Hartelijk Welkom	4	Doorgaande lijn in de school	13	› Het volgen van de leerlingen	25
› Waar staan we voor?	5	• Schoolstandaard	14	• Het Ontwikkelingsperspectief Plan (OPP)	26
• Niemand aan de zijlijn, iedereen doet mee	6	• Kerndoelen en leerlijnen	14	• Voortgang en resultaten	26
• Stichting Heliomare Onderwijs	6	• Leerroutes	15	• Toetsen	26
• Missie en Visie	6	• Overzicht van lesmethoden basisvakken	16	• Leerlingvolgsysteem (LVS)	27
• Onze ambities	6	• Leren door te doen, herhaling en herkenning	17	› Leerlingenzorg	28
• Onze leerlingen	7	• Bewegingsonderwijs	17	• Wie zijn er voor de leerlingen?	29
› Ons onderwijs	8	• ICT in de school	17	• Commissie van Begeleiding (CvB)	30
• Groepssamenstelling	9	› De aanmelding en plaatsing	18	• ‘Eén kind, één plan’	32
• Onze manier van werken	10	• Samenwerkingsverbanden	19	• Externe samenwerkingspartners	32
• Ons pedagogische en didactisch klimaat	10	• Zorgplicht	19	• Naschoolse- en vakantie opvang Happy2Move	33
• Sociale veiligheid en burgerschap	11	• Toelaatbaarheidsverklaring (TLV)	19		
• Regels en afspraken voor een veilige school	11	• Afwijking van de onderwijstijden	21		
• Schorsing en verwijdering	12	• De aanmeldprocedure van onze school	21		
• Toetsingsmomenten veilige omgeving	12	• Het schoolondersteuningsprofiel	21		
		• Instroom	23		
		• Uitstroom	23		



<ul style="list-style-type: none"> <ul style="list-style-type: none"> • Communicatie tussen school en ouders 35 • Echtscheiding en informatievoorziening bij niet-samenwonende ouders 35 • Vaste contactmomenten 36 • Medezeggenschap 36 • Bij wie kunt u terecht met een klacht? 37 	<ul style="list-style-type: none"> • Leerlingenvervoer 49 • Belangrijk om te weten over leerling vervoer en afwezigheid 50 • Verzekering 50 • Vrijwillige ouderbijdrage 51 • Schoolreis en schoolkamp 51 • Bij wie kunt u terecht met uw vraag? 51
<ul style="list-style-type: none"> <ul style="list-style-type: none"> • Verwerking van persoonsgegevens 40 	<ul style="list-style-type: none"> <ul style="list-style-type: none"> • Reanimatieverklaring 48 • Arbobeleid en fysieke veiligheid 48 • Meldcode Huiselijk Geweld en Kindermishandeling 48
<ul style="list-style-type: none"> <ul style="list-style-type: none"> • Gegevens school 43 • Gebouw en voorzieningen 43 • Vakanties en vrije dagen schooljaar 2024-2025 44 • Verzuimverlof afspraken 45 • Gezonde school 47 • Persoonlijke zorg 47 • Medicatie 47 	<ul style="list-style-type: none"> <ul style="list-style-type: none"> • Reanimatieverklaring 48 • Arbobeleid en fysieke veiligheid 48 • Meldcode Huiselijk Geweld en Kindermishandeling 48
<ul style="list-style-type: none"> <ul style="list-style-type: none"> • Medewerkers De Alk 52 	<ul style="list-style-type: none"> <ul style="list-style-type: none"> • Verklarende woordenlijst 54
<ul style="list-style-type: none"> <ul style="list-style-type: none"> • Medewerkers De Alk 52 	<ul style="list-style-type: none"> <ul style="list-style-type: none"> • Verklarende woordenlijst 54



Hartelijk Welkom.

Voor u ligt deel A van de schoolgids 2024-2025 van Heliomare De Alk SO. Deze gids geeft een duidelijk beeld van onze school. U leest over praktische zaken en hoe wij ons onderwijs organiseren. Ook vertellen we wat wij belangrijk vinden voor de ontwikkeling van uw kind, onze leerlingen, zowel op het gebied van de kennisvakken zoals taal, lezen en rekenen, als op sociaal-emotioneel en praktisch gebied. We begrijpen dat het voor u belangrijk is om goed geïnformeerd te zijn over wat er op school en in de klas gebeurt. Deze schoolgids helpt daarbij. Naast de algemene informatie ontvangt u een overzicht met praktische informatie (deel C).

Veilig, samen, bouwen en groeien.

Dit zijn de kernwaarden van onze school. We zetten met plezier en passie onze expertise in om goed en veilig onderwijs te bieden. We vinden het belangrijk dat onze leerlingen zelfredzaam, zelfstandig en initiatiefrijk zijn. We stimuleren het zelfvertrouwen van onze leerlingen* door situaties te creëren waarbij zij succeservaringen opdoen en zich kunnen ontwikkelen. Dit kunnen we niet alleen.

We hebben uw hulp als ouder of verzorger*, de leerling zelf en alle ondersteuners nodig. Samen zorgen we ervoor dat onze leerlingen zich optimaal kunnen ontwikkelen en hun talenten kunnen ontdekken.

Heeft u na het lezen van de schoolgids nog vragen of wilt u meer weten? Of wilt u zelf zien hoe het bij ons op school gaat? Dat kan. We nodigen u graag uit voor een gesprek. Namens het hele schoolteam wens ik u en uw kind een heel goed schooljaar toe.

Hartelijke groet,

Ted Kooter

Schoolleider

** We gebruiken in de schoolgids de term 'hij, hem, en zijn' als het om de leerling gaat, maar dat staat ook voor zij, haar en het. Waar we schrijven over 'ouders' gaat het ook om verzorgers.*

De schoolgids

De totale schoolgids bestaat uit vier delen. **Deel A** met de algemene informatie ligt voor u. De verantwoording van de opbrengsten en resultaten zijn voor u samengevat in **deel B**. Alle belangrijke informatie vindt u overzichtelijk op de informatiekaart, **deel C**. Tot slot is het schoolondersteuningsprofiel terug te lezen in **deel D**. De schoolgids is in zijn geheel terug te vinden op [onze website](#).





Waar staan we voor?





WAAR STAAN WE VOOR?

Niemand aan de zijlijn, iedereen doet mee

Heliomare ondersteunt mensen met een lichamelijke of meervoudige beperking, chronische ziekte, stoornis in het autismespectrum of niet-aangeboren hersenletsel, zodat zij zo zelfstandig en onafhankelijk mogelijk hun leven kunnen vormgeven. Kinderen, jongeren en volwassenen krijgen die ondersteuning op het gebied van arbeidsintegratie, revalidatie, sport en onderwijs.

Stichting Heliomare Onderwijs

Heliomare De Alk SO maakt deel uit van Stichting Heliomare Onderwijs. Alle scholen binnen Heliomare Onderwijs hanteren dezelfde hoge kwaliteitsnormen, maar er is volop ruimte voor verschillen per school bij de vormgeving van het onderwijs. Juist voor onze leerlingen die extra ondersteuning nodig hebben bij hun ontwikkeling, is een flexibele aanpak en maatwerk belangrijk. Het Passend Onderwijs Adviesteam kijkt samen met de leerling, ouders, en docenten naar de mogelijkheden van het kind op een reguliere school en zorgen voor onderwijs op maat.

Openbaar onderwijs

Onze scholen zijn openbaar en staan open voor leerlingen met elke godsdienst of levensbeschouwing. Onze medewerkers worden aangenomen op basis van hun bevoegdheid en bekwaamheid, ongeacht afkomst, leeftijd, godsdienst of seksuele geaardheid.

Missie en Visie

Heliomare heeft als missie: 'niemand aan de zijlijn, iedereen doet mee'. De visie van Heliomare Onderwijs sluit hierop aan, waarbij we geloven in de mogelijkheden en talenten van elke leerling. Onze school wordt gedreven door vier kernwaarden: veiligheid, samenwerking, groei en ontwikkeling. Deze waarden bepalen hoe we onze koers uitzetten, maar ook hoe we onze ondersteuning en begeleiding vormgeven (zie deel D).

Onze ambities

Wij creëren een veilige leeromgeving waarin onze leerlingen zich zowel op cognitief als sociaal-emotioneel vlak optimaal kunnen ontwikkelen. Ons doel is om hun zelfvertrouwen en vaardigheden te vergroten.

We helpen hen om hun mogelijkheden en beperkingen te begrijpen en hoe ze hiermee kunnen omgaan. Maar het belangrijkste is dat we elke leerling willen begeleiden bij het vormen van een toekomstperspectief.

We hebben daarbij als school de volgende ambities:

- Van minimaal 75% van de leerlingen komt de uitstroombestemming overeen met het Ontwikkelingsperspectief Plan, zoals vastgesteld twee jaar voor schoolverlaten (en na 3 jaar of langer onderwijs binnen Heliomare Onderwijs).
- Bij minimaal 85% van de leerlingen is de bestending (één en twee jaar na schoolverlating) nog op vergelijkbaar niveau.
- Minstens 75% van de leerlingen heeft de streefniveaus op de leerlijnen 2-7 behaald. We kijken daarbij vooral naar de leerlijnen:
 - Schriftelijke taal: technische lezen, begrijpend lezen, taalverzorging, spelling;
 - Mondelinge Taal;
 - Rekenen;
 - Leren leren, sociaal-emotionele ontwikkeling;
 - Wonen & vrije tijd.





WAAR STAAN WE VOOR?

Onze leerlingen

Onze school heeft een aanbod voor leerlingen:

- die (zeer) moeilijk leren (ZML);
- die niet of onvoldoende tot ontwikkeling komen in het regulier of speciaal basisonderwijs (SBO) komen;
- die een vorm van autisme hebben en waarbij sprake is van een ontwikkelingsachterstand.

Onze leerlingen:

- hebben een ondersteuningsvraag op basis van een enkel- of meervoudige cognitieve beperking;
- hebben naast passend onderwijs ook zorg en/of therapie nodig;
- hebben een specifieke onderwijs ondersteuningsbehoefte (zoals leerproblemen in combinatie met communicatie-, sociaal-emotionele en contactproblemen).

Ons onderwijs is geschikt voor leerlingen met visuele en auditieve beperkingen, evenals voor leerlingen met motorische/fysieke beperkingen waarbij ook sprake is van een aandoening binnen het autistisch spectrum, prikkelverwerkingsproblemen of epilepsie. De problematiek mag echter niet voorliggend zijn. We doen ons best hierop in te spelen, maar het behoort niet tot onze belangrijkste expertise. Vanwege de kwetsbaarheid van onze leerlingen, accepteren we geen leerlingen met externaliserend probleemgedrag. Een gedetailleerde beschrijving van de doelgroep staat in [deel D](#) van deze schoolgids.

‘We staan als team voor onze waarden: veilig, samen, bouwen en groeien.’

(Ted Kooter)

Stichting Heliomare Onderwijs bestaat uit de volgende scholen:

Speciaal onderwijs (so)

- De Velst (Heemskerk)
- De Alk (Alkmaar)
- De Ruimte (Heerhugowaard)

Voortgezet speciaal onderwijs (vso)

- BAD De Velst/De Ruimte (Heemskerk en Heerhugowaard)
- Heliomare College De Velst Arbeid & Dagbesteding (Heemskerk)
- Heliomare College De Velst Vervolgonderwijs (vmbo/havo) (Heemskerk)
- Heliomare College Alkmaar (Alkmaar)





Ons onderwijs





ONS ONDERWIJS

Het speciaal onderwijs

Op locatie De Alk bieden wij speciaal onderwijs (SO) aan leerlingen van 4 tot en met 12 jaar met een verstandelijke en/of meervoudige beperking en/of een autisme verwante stoornis. Daarnaast verzorgen wij onderwijs voor leerlingen in de zorg-onderwijsgroep 'De Boog' te Heerhugowaard.

Ons doel is om de leerlingen voor te bereiden op een zo geïntegreerd en zelfstandig mogelijk functioneren in de maatschappij. Dit omvat de leefgebieden werken (betaald en onbetaald), wonen, vrijetijdsbesteding en burgerschap. Wij werken vanuit een neutrale basis, zonder een specifieke godsdienst of levensovertuiging.

Groepssamenstelling

Het samenstellen van onze groepen gebeurt op basis van een mix van factoren, waaronder sociaal-emotionele en cognitieve ontwikkeling, kalenderleeftijd, gedrag en zorgondersteuning. De ontwikkeling van de leerlingen wordt gevolgd via het leerlingvolgsysteem Parnassys, waarin de CED ZML-leerlijnen zijn opgenomen.

Onze leerlingen en groepen zijn divers en wisselen jaarlijks van samenstelling door de instroom van nieuwe leerlingen in verschillende leeftijdsgroepen. Groepen bestaan meestal uit leerlingen met verschillende niveaus en leeftijden. We letten op de individuele kenmerken van de kinderen, de onderlinge dynamiek tussen de leerlingen, de verhouding jongens en meisjes, en het aangeboden leerstofaanbod. Elke leerling krijgt leerstof aangeboden die past bij zijn of haar leerroute, met een breed en individueel afgestemd leerstofaanbod. Het onderwijsaanbod is niet gebonden aan een specifieke (jaar)groep, maar aan het leerlingprofiel in combinatie met de leeftijd.

Reguliere ZML-groepen

In ons onderwijs richten we ons op de mogelijkheden van de leerling en sluiten we hier zoveel mogelijk bij aan. We geloven dat een leerling zich beter ontwikkelt wanneer hij of zij zich veilig voelt. Kennis wordt op een manier aangeboden die aansluit bij de leerling, waardoor de leerling beter leert en meer interesse toont. Door middel van lessen van de methode 'Vreedzaam' werken we aan de



sociaal-emotionele ontwikkeling en veiligheid binnen de school.

Onze lessen zijn dynamisch, met veel samenwerking, afwisseling en beweging. We maken de lessen aantrekkelijk door het gebruik van praktische, dagelijkse vaardigheden. Eigen verantwoordelijkheid en zelfvertrouwen worden aangesproken en gestimuleerd. In de groepen werken we met betekenisvolle trajecten en thema's die aansluiten bij de belevingswereld van de leerlingen.

Aanvangsgroep

De aanvangsgroep van De Alk bestaat uit leerlingen van 4-5 jaar die intensieve





ONS ONDERWIJS

ondersteuning nodig hebben om betrokken te raken bij hun omgeving, te leren deelnemen aan een groep, en tot interactie en communicatie te komen. Gedurende ongeveer een schooljaar wordt onderzocht of doorstroom naar een groep binnen de SO-setting of een andere setting mogelijk is.

Structuurgroepen

Voor leerlingen met extra ondersteuningsbehoefte op verschillende ontwikkelingsgebieden, bieden we plaatsing in een van onze structuurgroepen. Dit betreft vaak leerlingen met een stoornis in het autismespectrum of andere intensieve ondersteuningsbehoeften. In de structuurgroepen werken we volgens de TEACCH-principes.

Onderwijsgroep op 'De Boog'

De Boog is een unieke ontwikkelplek voor kinderen met autisme die tijdelijk niet binnen een SO-setting kunnen functioneren. De Boog is opgericht door ouders in samenwerking met Esdégé-Reigersdaal en Heliomare De Alk SO. Het is een veilige plek waar onderzocht wordt of toekomstig onderwijs in een SO-setting mogelijk is.

Kinderen krijgen intensieve, individuele begeleiding (1-op-1 en in de groep) en een op maat gemaakt onderwijspakket. Er is voortdurend afstemming met de kinderen, ouders en begeleiders in een multidisciplinaire setting. Plezier, balans en eigen motivatie zijn belangrijke uitgangspunten. De zorg en begeleiding worden verzorgd door Esdégé-Reigersdaal, terwijl Heliomare De Alk het onderwijs verzorgt.

Onze manier van werken

We werken handelings- en opbrengstgericht aan het ontwikkelingsperspectief van de leerling. Dit is een systematische manier van werken waarbij wij het onderwijsaanbod afstemmen op de specifieke onderwijsbehoeften van de leerling. We stellen onszelf de vraag: Hoe kunnen we ons onderwijs en onze ondersteuning optimaal inrichten om tot een positieve ontwikkeling van de leerling te komen?

We brengen de opbrengsten van ons onderwijs in beeld door ontwikkelingsperspectiefplannen (OPP) op te stellen voor iedere leerling. We willen uitgaan van mogelijk-

heden en streven naar het behalen van het hoogst haalbare niveau voor elke leerling. Wij willen daarbij hun zelfvertrouwen vergroten en ondersteuning bieden in het ontwikkelen van competenties en vaardigheden. We geven ze inzicht in hun mogelijkheden, behoeften en talenten en hoe ze daarmee om kunnen gaan. Maar boven alles willen we iedere leerling begeleiden bij het ontwikkelen van een toekomstperspectief. Het gaat immers niet alleen om het ontwikkelen van cognitieve vaardigheden maar ook om te leren hoe je je staande kunt houden in de maatschappij.

Ons pedagogische en didactisch klimaat

In ons leerstofaanbod en didactiek houden we rekening met de relevante verschillen tussen leerlingen en de leerniveaus. Door middel van deze resultaatgerichte werkwijze wordt de leerling voorbereid op de toekomstige leefomgeving, werksituatie en vrijetijdsbesteding. We bieden een breed leerstofaanbod, afgestemd op de doelgroep. Voor de uitwerking van de kerndoelen volgen we de leerlijnen van het CED. De leerlijnen worden gebruikt voor planning, registratie





ONS ONDERWIJS

en verwachtingen voor wat betreft de te behalen doelen voor de individuele leerling.

Samen zorgen we voor een (sociaal)veilig schoolklimaat, waarbij we aandacht hebben voor het welbevinden, de gezondheid en het zelfbeeld van onze leerlingen. Een leerling stelt zich open voor het opnemen van nieuwe leerstof wanneer hij zich veilig, beschermd en op zijn gemak voelt. We doen dit door te zorgen voor een goede relatie met de leerlingen door individuele aandacht en betrokkenheid bij de leerlingen. De relatie heeft een uitnodigend en motiverend karakter. In ons pedagogisch handelen gaan we uit van de drie basisbehoeften: relatie, competentie en autonomie. Onze pedagogische benadering is mede gebaseerd op de aanpak van 'Geef me de 5'.

'Geef me de 5' biedt duidelijkheid aan leerlingen door antwoord te geven op de volgende vragen: wat is mijn taak, hoe voer ik het uit, waar vindt het plaats, wanneer moet ik beginnen, wanneer ben ik klaar en wie is erbij betrokken? Goed gedrag wordt systematisch positief bekrachtigd. Het

aanleren van positief gedrag gaat met vallen en opstaan, elke leerling mag elke dag met een schone lei beginnen.

Sociale veiligheid en burgerschap

We zijn gewend te denken in mogelijkheden en te zoeken naar oplossingen. We willen iedere leerling op een positieve manier benaderen. We leren en stimuleren de leerlingen om regie over hun eigen ontwikkeling te hebben. We ondersteunen hen in zelfredzaam en zelfstandig gedrag. We bieden hulp waar nodig, maar stimuleren zelf doen, denken en kiezen. We dagen hen uit om hun talenten en mogelijkheden te ontwikkelen. Om de leerling zo gericht mogelijk te begeleiden gebruiken wij 'ZIEN!'. Dit pedagogisch-didactisch systeem ondersteunt het proces van waarnemen, begrijpen, handelen en evalueren. 'ZIEN!' laat de sterke kanten van een leerling zien, maar ook welke ondersteuning nog nodig is.

Iedere week wordt een les vanuit de lesmethode 'Vreedzaam' gegeven. Deze lesmethode stimuleert gezond en veilig gedrag en bevordert goed burgerschap. Om te evalueren of onze leerlingen zich

Regels in de school:

- Iedereen hoort erbij.
- Stop is stop.
- We gaan netjes met spullen om.
- We luisteren naar elkaar.
- We zijn aardig voor elkaar.
- We helpen elkaar.

veilig voelen op school, nemen we jaarlijks de sociale veiligheidsmonitor af. Hiervoor gebruiken we de vragenlijst van Qschool+, die specifiek is afgestemd op onze leerlingen.

Regels en afspraken voor een veilige school

Om de veiligheid te waarborgen, hebben we schoolregels en afspraken opgesteld. Aan het begin van het schooljaar stellen de groepsleiders samen met de leerlingen de regels en gewoontes vast voor de klas en bouw. We houden ons aan de algemene schoolregels die voor iedereen gelden:

- Tassen en jassen worden opgehangen op de aangegeven plekken.
- Nergens op onze scholen en de





ONS ONDERWIJS

schoolterreinen mag gerookt worden.

- Mobiele telefoons en privé tablets van leerlingen worden opgeborgen en niet gebruikt tijdens de schooldag.
- Schade die opzettelijk of per ongeluk wordt toegebracht aan de gebouwen, bezittingen van de school, of aan eigendommen van leerlingen, leerkrachten en ander personeel van de school, wordt op kosten van degene(n) die deze schade heeft/hebben veroorzaakt, hersteld of vergoed.

Anti-pest afspraken

We streven ernaar om incidenten zoals ongepast gedrag, intimidatie, diefstal, grensoverschrijdend gedrag en agressie te voorkomen door ze tijdig te signaleren en hierop gericht actie te ondernemen. Pestgedrag, inclusief online pesten via sociale media, proberen we te voorkomen door een positief pedagogisch klimaat te creëren en een prettige werksfeer te creëren in de klas en op het schoolplein. Als een leerling ongepast gedrag vertoont, wordt er altijd een gesprek gevoerd met de leerling, de leerkracht en de ouders, ongeacht wat voor gedrag het is. De school kan passende

maatregelen nemen bij ongewenst gedrag.

Schorsing en verwijdering

We hebben op onze school soms te maken met een complexe doelgroep. Af en toe is het nodig om een leerling uit de lessituatie te halen om te zorgen dat de leerling tot rust kan komen. In uitzonderlijke gevallen moeten we overgaan tot schorsing of verwijdering. Het bevoegd gezag (i.c. het schoolbestuur) beslist over toelating, schorsing en verwijdering van leerlingen. Schorsing en verwijdering zijn uiterste maatregelen die alleen worden toegepast als het onderwijs-leerproces ernstig wordt verstoord of wanneer de veiligheid in het geding is. In het geval van verwijdering is de school verplicht te zoeken naar een andere school voor de leerling, dan wel een alternatief voor onderwijs, zoals bijvoorbeeld een zorginstelling of een speciale voorziening, als dat passend en geadviseerd is. Voor alle genoemde maatregelen gelden procedures en protocollen die zijn vastgesteld door het schoolbestuur. Deze procedures en protocollen zijn beschikbaar voor inzage op school.

Toetsingsmomenten veilige omgeving

Een belangrijke voorwaarde om het sociale klimaat te kunnen verbeteren, is zicht te krijgen op de veiligheid en de beleving van het schoolklimaat door leerlingen, ouders en medewerkers. Als wij weten wat er speelt, kunnen knelpunten worden gesignaleerd en kan het beleid daarop worden aangepast en verbeterstappen worden gezet. Om die reden zijn er jaarlijks toetsingsmomenten. De verantwoording en de resultaten van de metingen van het afgelopen schooljaar staan in [deel B](#).

Wij doen er alles aan om de sociale veiligheid, het pedagogisch klimaat te waarborgen en de communicatie goed te laten verlopen. Mochten er toch zaken zijn waarover u vragen hebt of die u wilt bespreken, dan kunt u contact opnemen met een vertrouwenspersoon, bereikbaar via onze maatschappelijk werker, Judith van der Lugt (j.van.der.lugt@heliomare.nl). We hebben een commissie veiligheid. De coördinator sociale veiligheid is Anja Bruers (a.bruers@heliomare.nl).





Doorgaande lijn in de school





DOORGAANDE LIJN IN DE SCHOOL

Schoolstandaard

We streven ernaar om elke leerling op een passend niveau te laten uitstromen na het SO. Dit bespreken we ook met de ouders. Binnen onze school hanteren we verschillende niveaus en kennen we meerdere bestemmingen na het SO.

We hebben afspraken gemaakt over de leerdoelen waar we gedurende het schooljaar en de totale schoolloopbaan van een kind aan werken. Dit noemen we onze 'schoolstandaard'.

Op verschillende momenten in het schooljaar bespreken we met ouders en leerlingen of de leerling nog goed op koers ligt.

De schoolstandaard is gebaseerd op het landelijk doelgroepenmodel, de CED-leerlijnen voor ZML-onderwijs en het leerlingvolgsysteem 'Zien!'.

De schoolstandaard is opgenomen in **deel B** van de schoolgids.

Kerdoelen en leerlijnen

De inrichting van ons onderwijs is gebaseerd op de kerndoelen voor speciaal onderwijs, en de kerndoelen voor zeer moeilijk lerende leerlingen (ZML). Om deze kerndoelen

te bereiken maken we gebruik van CED-leerlijnen. Het leerstofaanbod wordt planmatig aangeboden. We werken met groepsplannen en beschrijven in het OPP de afwijkende individuele doelen.

Profiel	1	2	3	4
Leerlijn SO	Plancius	ZML-CED niveau 3	ZML-CED niveau 6	ZML-CED niveau 9 Basisleerlijn niveau 4
Uitstroombestemming na SO	VSO	VSO	VSO	VSO of Pro*
Leerlijn VSO BAD	Plancius			
Uitstroombestemming na VSO	Belevingsgericht	Taak-, activiteitgericht	Arbeidsmarktgericht of (beschut) werk	(Beschut) werk of arbeid of vervolgopleiding





DOORGAANDE LIJN IN DE SCHOOL

Leerroutes

Ondanks alle verschillen tussen onze leerlingen zien we ook gemeenschappelijke kenmerken. Deze kenmerken zijn geclusterd in zeven doelgroepen en zichtbaar als profiel en leerroute in het landelijke doelgroepenmodel van de sectorraad Gespecialiseerd Onderwijs. Dit model helpt ons om voor elke leerling de hoogst mogelijke ambitie en het beste uitstroomniveau te bepalen.

Om de ambitie voor de leerling vast te stellen, kijken we samen met u en de leerling naar diens ontwikkelingsniveau (IQ, sociaal-emotionele ontwikkeling, executieve functies, communicatie), het didactisch functioneringsniveau en de ondersteuningsbehoefte van de leerling. Op De Alk SO bieden we onderwijs aan leerlingen in drie leerroutes.

Leerroute 2

In leerroute 2 wordt het onderwijsprogramma aangeboden volgens de principes van voordoen en nadoen, handelen met concreet materiaal, gebruik van het

eigen lichaam en kleine ontwikkelstapjes. Leerlingen hebben hier een zeer beschutte leeromgeving nodig met continue aanwezigheid en intensieve ondersteuning van volwassenen. Voorspelbaarheid en een vast dagritme zijn essentieel. Het onderwijs richt zich op communicatieve, motorische en zintuiglijke ontwikkeling, met veel aandacht voor beleving, spelen en functioneren in een groep. We vergroten de alledaagse en sociale zelfredzaamheid. De groepen zijn kleiner en communicatie wordt ondersteund met picto's en gebaren. De manier van leren is ervarings- en praktisch gericht.

Uitstroom vanuit leerroute 2:

- VSO taakgerichte en activiteitgerichte dagbesteding (VSO BAD).
- Orthopedagogisch dagcentra (ODC) indien onderwijs niet langer passend is.

Leerroute 3 en 4

In leerroutes 3 en 4 ligt de nadruk op het creëren van een zo groot mogelijke zelfstandigheid en sociale redzaamheid. Leerlingen zijn aangewezen op de beschutte SO-omgeving en directe, nabije onder-

steuning van volwassenen. Ze hebben intensieve ondersteuning nodig en leren in kleine stapjes. De leerstof richt zich op functioneel lezen, schrijven en rekenen met behulp van reguliere methodes, gevolgd op een aangepast tempo vanwege de noodzaak tot herhaling. Daarnaast leren de leerlingen over de wereld om hen heen via thema's. Bij de sociaal-emotionele ontwikkeling en zelfredzaamheid ligt de nadruk op het vergroten van autonomie, initiatief en verantwoordelijkheid nemen.

Uitstroom vanuit leerroute 3 en 4:

- VSO arbeidsmatige dagbesteding
- VSO beschutte arbeid





DOORGAANDE LIJN IN DE SCHOOL

Overzicht van lesmethoden basisvakken

Methode	Leerroute 2	Leerroute 3	Leerroute 4
Rekenen			
Zo reken ik ook	X	X	X
Remelka		X	X
Maatwerk		X	X
Low stress		X	X
Kinheim; Blokboek rekenen		X	X
Dat betaal ik zo		X	X
Klokkijken		X	X
Spelling			
Kinheim; Blokboek spelling			X
Spelling in de lift plus			X
Zelfstandig spellen			X
Taal			
Zeggen wat je ziet	X	X	X
Lezen wat je kunt	X	X	X
Leeslijn: leesweg		X	X
Veilig in stapjes		X	X
Veilig leren lezen zon/maan		X	X
Veilig leren lezen KIM versie		X	X
LOGO 3000	X	X	X
Leeshoek		X	X

Methode	Leerroute 2	Leerroute 3	Leerroute 4
Begrijpend lezen			
Jippie		X	X
Bij jou bij mij		X	X
Leesspoor		X	X
Blokboek taal 1 t/m 7		X	X
Schrijfvaardigheid			
Vormenboek	X	X	X
Schrijfdans	X	X	X
Schrijfkriebels		X	X
Pennenstreken		X	X
Burgerschap/SEO			
Vreedzaam	X	X	X
Rots en water	X	X	X
ZIEN!	X	X	X
Culturele vorming			
ZING 123	X	X	X



DOORGAANDE LIJN IN DE SCHOOL

Leren door te doen, herhaling en herkenning

Onze leerlingen leren door te doen en te ervaren met een koppeling van theorie en praktijk. We plaatsen de leeractiviteiten daarom zoveel mogelijk in een herkenbare werkelijke omgeving. Waar haalbaar gaan de leerlingen ook op excursie of we halen de buitenwereld de school in. De wijze van verwerken van de lesstof hangt af van de onderwijsbehoefte. Afhankelijk hiervan worden hulpmiddelen ingezet en wordt lesstof schriftelijk of digitaal verwerkt.

Bewegingsonderwijs

In een sporthal of zwembad

Alle groepen hebben twee keer per week bewegingsonderwijs van een vakdocent. Dit kan zijn in een gymzaal of in het zwembad voor natte bewegingsonderwijs. Tijdens deze lessen doen de leerlingen verschillende bewegingservaringen op. We gaan uit van de mogelijkheden en dagen leerlingen uit grenzen te verleggen. Daarnaast leren leerlingen vaardigheden zoals: je houden aan spelregels en maken van afspraken, sportief gedrag, letten op veilig spelen, rekening

houden met elkaar. Wij vinden het belangrijk dat leerlingen plezier in bewegen ervaren, om hen zo te stimuleren tot een actieve leefstijl. Door zoveel mogelijk haalbare sporten aan te bieden, hopen we dat leerlingen mogelijkheden ontdekken voor een zinnige en plezierige vrijetijdsbesteding. De vakdocenten organiseren sportdagen en kennismakingsactiviteiten met diverse sporten. Naast het bewegingsonderwijs hebben de SO-groepen ook spel- en bewegingsmomenten in de klas en op de speelpleinen. Wanneer leerlingen zwemmen, vervangt dit een les bewegingsonderwijs in de gymzaal.

ICT in de school

Digitale leermiddelen (en hulpmiddelen) worden net als de bestaande leermiddelen ingezet en de leerlingen maken van beide gebruik. We werken met Chromebooks of iPads in de klassen. De leerlingen hebben toegang tot digitale leermiddelen waar in de klas mee wordt gewerkt maar waar ze ook thuis mee aan de slag kunnen.

‘Ik heb zin om volgend jaar naar de bovenbouw te gaan, want daar mag ik koken en werken in de tuin.’





De aanmelding en plaatsing





DE AANMELDING EN PLAATSING

Om een leerling in te schrijven bij het speciaal onderwijs moet u als ouder of verzorger een paar dingen weten. Zo krijgt u te maken met samenwerkingsverbanden (SWV), speelt de zorgplicht een rol en is er een Toelaatbaarheidsverklaring (TLV) nodig. In dit deel van de schoolgids leggen we u uit hoe een en ander werkt.

Samenwerkingsverbanden

Gewone scholen en speciaal onderwijs-scholen werken samen binnen het samenwerkingsverband. Binnen dit verband worden afspraken gemaakt over hoe de extra ondersteuning in de regio wordt georganiseerd. Het doel is om ervoor te zorgen dat alle kinderen in de regio een passende onderwijsplek kunnen krijgen. De scholen maken gezamenlijk afspraken over de basisondersteuning op alle scholen in de regio en regelen gezamenlijk extra ondersteuning in het (speciaal) basisonderwijs. Indien nodig bieden ze leerlingen een plaats in het speciaal onderwijs. Alle afspraken die het samenwerkingsverband maakt, zijn te vinden in het ondersteuningsplan op de website van het SWV.

Zorgplicht

Scholen hebben een zorgplicht. Zij moeten aan alle leerlingen die extra ondersteuning nodig hebben passend onderwijs bieden. Alle scholen hebben beschreven welke ondersteuning zij kunnen geven. Als een school de gevraagde ondersteuning niet langer kan bieden, wordt uitgezocht welke school binnen het Samenwerkingsverband dat wél kan. Meer informatie is terug te vinden op de websites van [de samenwerkingsverbanden SWV PO](#).

Toelaatbaarheidsverklaring (TLV)

De aanvraag voor een Toelaatbaarheidsverklaring (TLV) wordt voorbereid door de basisschool of orthopedagoog van de speciale peutergroep, in samenwerking met de ouders. Het is hierbij belangrijk dat er overeenstemming is over de ondersteuningsbehoefte, de tijdsduur van de plaatsing en de mogelijkheden voor eventuele terugplaatsing op termijn. Voor aanvraag van een TLV dient een compleet dossier van de leerling ingeleverd te worden bij de toelaatbaarheidscommissie (TLC) van het samenwerkingsverband. Als de aanvraag

Samenwerkingsverbanden

Heliomare De Alk SO, heeft te maken met de samenwerkingsverbanden voor primair onderwijs (SWV PO):

- Noord-Kennemerland
- IJmond
- West-Friesland PO
- Kop van Noord-Holland PO

procedureel en inhoudelijk voldoet, wordt een TLV afgegeven.

In een TLV staat een startdatum, een einddatum en de zwaarte van het overeengekomen ondersteuningsarrangement.

Er zijn drie TLV-categorieën:

- Categorie I = laag
- Categorie II = midden
- Categorie III = hoog



DE AANMELDING EN PLAATSING

Ons schoolondersteuningsprofiel is afgestemd op deze categorieën. Voor plaatsing in een aanvangsgroep, een structuurgroep of op De Boog is categorie III voorwaardelijk. Als de TLC geen TLV afgeeft, blijft de verantwoordelijkheid voor het vinden van de passende ondersteuning en een onderwijsplek liggen bij de school waar de leerling is aangemeld of is geplaatst. De school behoudt dus de zorgplicht voor deze leerling. Het SWV kan in deze fase actief betrokken worden voor het vinden van een passende school.

Commissie van Toewijzing van het samenwerkingsverband

Ieder SWV heeft een Commissie van Toewijzing, die alle aanvragen voor TLV voor het speciaal onderwijs behandelt en beoordeelt of een plaats binnen het (V)SO het meest passend is.

Het is belangrijk om te weten dat iedere TLV slechts voor een bepaalde termijn geldt, bijvoorbeeld twee of drie jaren. Zonder TLV kan uw kind niet aangemeld en geplaatst worden op onze school.

De Commissie van Toewijzing heeft twee functies:

1. Adviseert scholen bij het vaststellen van de ondersteuningsbehoefte van een leerling, en over de aanpak voor extra ondersteuning en de mogelijke verwijzing naar het SO of VSO.
2. Beoordeelt een aanvraag voor een TLV (verlenging). Men laat zich steeds adviseren door een onafhankelijke tweede deskundige.

Wanneer u het niet eens is met het besluit van het SWV over de toelaatbaarheidsverklaring (TLV) kunt u bezwaar maken bij het samenwerkingsverband.

Belangrijk

De commissie van toewijzing van het samenwerkingsverband bepaalt voor iedere leerling of een plaats binnen een school voor speciaal onderwijs het meest passend is.

Elke school voor (voortgezet) speciaal onderwijs heeft een eigen commissie die bepaalt of de school een passend aanbod voor de leerling kan organiseren en of ze plek heeft in de school voor de leerling.

Mocht u vragen hebben of hulp nodig hebben bij de aanmeldprocedure kunt u contact opnemen met het Advies- en Aanmeldpunt Noord via 088 920 90 00 of de website van Heliomare.

TLV verlenging

Een TLV wordt altijd afgegeven voor een bepaalde periode. Vaak is het nodig om een verlenging van de TLV aan te vragen. Wij doen dit samen met u. Ook dan wordt gekeken naar de ondersteuningsbehoefte van uw kind en beoordeeld of verlenging nodig is, of dat terug- of overplaatsing naar regulier of ander onderwijs beter is. Wij verzorgen het aanvragen van de verklaring en organiseren opnieuw een multidisciplinair overleg (MDO).



DE AANMELDING EN PLAATSING

Afwijking van de onderwijstijden

Het kan voorkomen dat leerlingen om gezondheidsredenen (fysiek of psychisch) niet het volledige aantal verplichte uren kunnen volgen. De Commissie van Begeleiding (CVB) kan in zulke gevallen afwijken van de onderwijstijden, gebruikmakend van de Variawetgeving. Voor de toekenning hiervan volgen wij de regels van de Inspectie van het Onderwijs. Eventuele aanpassingen in uren en/of het onderwijsprogramma worden vermeld in het Ontwikkelingsperspectiefplan (OPP).

Vanaf 4 jaar kunnen kinderen naar het SO, en vanaf 5 jaar vallen ze onder de leerplicht. In de onderbouw starten 4-jarige kleuters meestal niet met een volledige schoolweek. In overleg met ouders worden de uren geleidelijk opgebouwd naar een volle schoolweek.

Het ondersteuningsaanbod

In [deel D](#) van de schoolgids wordt het schoolondersteuningsprofiel beschreven. Hierin staat beschreven aan welke ondersteuningsbehoefte wij wel en niet kunnen

voldoen. Het geeft aan welke doelgroepen wij kunnen bedienen en welke niet. Voor De Alk zijn er verschillende doelgroepen gedefinieerd:

Basis

ZML groepen: leerlingen die enkel op zeer moeilijk lerend niveau leren, vallen onder de basisondersteuning.

Extra

De structuurgroepen: leerlingen met specifieke ondersteuningsbehoeften vanwege hun ASS-problematiek. Hierdoor is er sprake van extra ondersteuningsbehoefte.

Intensief

Hieronder beschrijven wij twee specifieke groepen, waarbij er sprake is van complexe, (meervoudige) beperkingen en een intensieve ondersteuning nodig is.

- De aanvangsgroep: leerlingen van 4 jaar die de stap naar het onderwijs maken, waarbij nog niet duidelijk is of een onderwijssetting de meest passende plek is. Na een jaar

wordt bepaald wat de leerling nodig heeft om zich verder te ontwikkelen in een onderwijssetting of elders.

- De Boog: een zorg-onderwijssetting voor leerlingen met ernstige ASS-problematiek. Hier wordt een meer volgend programma van maximaal 3 jaar geboden, met als doel te onderzoeken of terugkeer naar een speciaal onderwijssetting mogelijk is.

Leerlingen die binnen deze doelgroepen vallen maar bijvoorbeeld externaliserend gedrag vertonen, een intensieve (medische) zorgbehoefte hebben of een andere soort behoefte hebben waar wij niet aan kunnen voldoen, zullen worden doorverwezen naar een meer passende (onderwijs)voorziening.



DE AANMELDING EN PLAATSING

De aanmeldprocedure van onze school

Aanmelden bij Heliomare Onderwijs kan op twee manieren:

1. Voor kinderen die al naar school gaan:
Uitsluitend via de huidige school, in overleg met ouders en het samenwerkingsverband. Hierbij moet worden aangetoond dat de ondersteuningsbehoefte van de leerling groter is dan wat de huidige school kan bieden.
2. Voor kinderen die nog niet naar school gaan:
Rechtstreeks door ouders, in overleg met het samenwerkingsverband en betrokken specialisten. Het moet duidelijk zijn dat het kind de extra ondersteuning die wij bieden nodig heeft.

Aanmeldingen gaan via de e-mail aanmeldpunt.noord@heliomare.nl.

Stap 1	
Oriëntatie, kennismaking en/of advies	
U bent door de consulent van het SWV naar Heliomare Onderwijs verwezen met een TLV voor uw kind. U kunt een afspraak maken voor een kennismakingsgesprek met onze aanmeldcoördinator. Tijdens dit gesprek proberen we een beeld te krijgen van uw kind en zijn ondersteuningsbehoefte. Het biedt u de gelegenheid om onze school te leren kennen en wederzijdse verwachtingen te bespreken. Let op, dit gesprek geldt nog niet als aanmelding.	
Stap 2	
Aanmelding	
U laat aan de aanmeldcoördinator weten of u geïnteresseerd bent in een onderwijsplek bij Heliomare. Dit kan per e-mail via aanmeldpunt.noord@heliomare.nl .	
Stap 3	
Onderzoek, observatie en overleg	
Er wordt een dossier opgevraagd bij de vorige school of voorschoolse voorziening van uw kind. Dit dossier wordt door de school intern besproken. De toelatingscommissie komt maandelijks bijeen en beoordeelt op basis van het dossier of verdere afspraken nodig zijn. Soms wordt aanvullende informatie opgevraagd of een observatie ingepland om te bepalen of onze school passend is voor uw kind.	
Stap 4	
Leerling kan worden geplaatst	Leerling kan niet worden geplaatst
Op basis van alle informatie beslissen wij over toelating of geven we advies voor aanmelding bij een andere school. De CVB kan besluiten om uw kind niet te plaatsen vanwege ontoereikende ondersteuning of omdat er geen plek beschikbaar is. U ontvangt een brief met het besluit, toelichting en advies. Hierin staat ook hoe en waar u bezwaar tegen het besluit kunt maken.	
Stap 5	
Inschrijving op De Alk (vóór 1 juni)	Advies plaatsing andere school
Na een positief besluit kunt u uw kind inschrijven. U ontvangt inschrijfformulieren en een uitnodiging voor een intakegesprek met de intern begeleider. Afhankelijk van de zorgbehoefte volgt mogelijk een gesprek met een specialist van Heliomare Onderwijs. De intern begeleider stemt met u de startdatum van de eerste schooldag af.	De CvB geeft een advies voor plaatsing op een andere school. Samen met u, de consulent van het SWV en de school van herkomst wordt gezocht naar een andere passende onderwijsplek.



DE AANMELDING EN PLAATSING

Instroom

Onze Commissie van Begeleiding (CvB) hanteert een aantal criteria om te kunnen beoordelen of we als school een passend onderwijszorgarrangement kunnen bieden voor de leerling. Een belangrijke voorwaarde voor plaatsing is dat de leerling kan deelnemen aan onderwijs in een groepsomgeving. De leerling moet in staat zijn om te (leren) omgaan met uitgestelde aandacht en genoeg kunnen profiteren van groepsgericht aanbod. Een constante intensieve begeleiding, één op één, kunnen we vanuit school niet bieden. Dit kan reden zijn om niet tot plaatsing over te gaan en een advies te geven voor een passende plek binnen een orthopedisch dagcentrum voor kinderen en jongeren. Nieuwe leerlingen kunnen op de eerste schooldag na de herfst-, kerst-, voorjaars- of meivakantie instromen in de groepen. Uitzonderingen voor tussentijdse instroom tussen vakantieperiodes worden alleen gemaakt voor leerlingen die naar onze regio verhuizen. In de laatste 8 schoolweken van het schooljaar is instroom alleen nog mogelijk voor 'verhuisleerlingen', dit om de rust in de groepen te waarborgen.

Zijstroom

SO-leerlingen kunnen op verschillende momenten tussentijds volledig of gedeeltelijk uitstromen naar het (speciaal) basisonderwijs. Bij gedeeltelijke plaatsing wordt gesproken van een symbiose regeling. Deze plaatsing kan verschillende doelen dienen. Het biedt de leerling bijvoorbeeld de mogelijkheid om deel uit te maken van de directe leef-omgeving thuis. Daarnaast kan het worden ingezet om te onderzoeken of terugplaatsing naar het regulier onderwijs mogelijk is. In sommige samenwerkingsverbanden hebben basisscholen de optie om een fictieve TLV of een arrangement van één jaar aan te vragen voor ondersteuning bij volledige plaatsing op de reguliere school. De consultant van het SWV wordt altijd betrokken bij terugplaatsingen en zowel ouders als school kunnen het initiatief nemen voor een gesprek over deze mogelijkheden. Ouders nemen zelf contact op met een (speciale) basisschool in hun eigen omgeving om hun wensen te bespreken. Als de basisschool bereid is tot (gedeeltelijke) terugplaatsing, ondersteunt de intern begeleider de ouders en de leerling hierbij.

Uitstroom

Net zoals we de leerling begeleiden tijdens hun schooltijd, willen we ook de overgang naar hun vervolgbestemming na het SO begeleiden. Een jaar voordat de leerlingen de school verlaten, krijgen zij een pre-advies over het niveau van uitstroom. In hun laatste schooljaar op SO De Alk ontvangen ze een definitief schooladvies voor het meest passende vervolgonderwijs. Dit advies omvat niet alleen het onderwijsniveau, maar ook aanbevelingen voor voortgezet speciaal onderwijs. We bespreken dit advies samen met ouders en leerlingen, waarbij het totaalbeeld van de leerling cruciaal is. Belangrijke informatie over hun sociaal-emotionele ontwikkeling, werkhouding en motivatie wordt meegenomen in het advies. Op basis van dit advies kunnen leerlingen en ouders zich oriënteren op een geschikte vervolgschool of -plek.

Voor sommige leerlingen kan de uitstroombestemming na het SO ook buiten het onderwijs liggen, bijvoorbeeld in de vorm van dagbesteding of een setting waar zorg en onderwijs intensief gecombineerd worden.



DE AANMELDING EN PLAATSING

Dit hangt af van de intensiteit van de ondersteuningsbehoefte van de leerling. Zie voor meer informatie over de uitstroommogelijkheden na het SO ook de informatie over de leerroutes.

Informatiemarkten en open dagen

Aan het begin van het schooljaar organiseren we een algemene ouderavond voor alle ouders van onze school. In het najaar vindt er een speciale informatieavond plaats waarbij medewerkers van onze school en het VSO (Voortgezet Speciaal Onderwijs) u informeren over het VSO. Het VSO organiseert twee keer per jaar open dagen, die worden aangekondigd via Social Schools en vermeld staan in de kalender.

Wanneer een leerling de school verlaat, streven we naar een passende vervolgplek. We volgen de resultaten van onze schoolverlaters nog twee jaar lang. Dit geeft ons inzicht in hoe goed de aansluiting is met het vervolgonderwijs of de dagbestedingsplek.



‘De overstap naar De Alk vonden we erg spannend, maar bij de groepsleiding voelde wij ons gehoord en op ons gemak gesteld.’



Het volgen van de leerlingen





HET VOLGEN VAN DE LEERLINGEN

Als school willen wij dat elke leerling zoveel mogelijk uit het onderwijsaanbod haalt. Met het oog op hun toekomst, streven we naar het optimaal stimuleren van de cognitieve en sociaal-emotionele ontwikkeling, persoonsvorming en de praktische vaardigheden van iedere leerling.

Het Ontwikkelingsperspectief Plan (OPP)

Elke leerling op onze school heeft een Ontwikkelingsperspectiefplan (OPP). Het OPP beschrijft het in- en uitstroomprofiel van de leerling en de onderwijsdoelen die worden nagestreefd. Jaarlijks wordt dit plan met ouders en leerling besproken en vastgesteld. In het OPP worden zowel ondersteunende als belemmerende factoren van de leerling beschreven. De leerling krijgt een onderwijsaanbod dat aansluit bij zijn of haar ondersteuningsbehoefte en werkt vaak in een niveaugroep aan de vastgestelde doelen.

Het OPP omvat ook aanpassingen in het onderwijs, zoals therapieën tijdens schooltijd. De doelen die tijdens ouderbesprekingen zijn vastgesteld,

worden eveneens in het plan opgenomen. Hierdoor biedt het OPP een totaalbeeld van de ontwikkelingsmogelijkheden en onderwijsbehoeften van de leerling.

Het OPP vormt de leidraad voor de hele schoolloopbaan en wordt binnen zes weken na de start van een leerling opgesteld. Na overleg met ouders, leerling en het klassenteam wordt het document vastgesteld door de Commissie van Begeleiding.

De groepsleerkracht speelt een centrale rol bij het opstellen en evalueren van het OPP, terwijl ook andere professionals beschrijven wat zij willen bereiken met de leerling. Halverwege en aan het einde van het schooljaar wordt ieder OPP opnieuw besproken: afgeronde doelen worden afgesloten en nieuwe doelen worden gesteld. Als doelen niet zijn behaald, analyseren we de mogelijke oorzaken en bepalen we welke extra ondersteuning de leerling nodig heeft om deze doelen wel te halen.

Het OPP is ook het instrument waarin alle professionals op onze school hun

werkzaamheden verantwoorden en bijstellen. Bovendien is het OPP ook het belangrijkste document bij de aanvraag voor een verlenging van de toelaatbaarheidsverklaring.

Voortgang en resultaten

Ieder schooljaar volgen we alle leerlingen planmatig en evalueren we de gestelde doelen voor de aanpak en opbrengsten. We richten ons op de resultaten van cognitieve vakken zoals rekenen en Nederlandse taal, maar ook op welbevinden, werkhouding, sociaal gedrag en ontwikkeling van talenten. We stellen zowel didactische- als pedagogische doelen, omdat deze onlosmakelijk met elkaar verbonden zijn. Hiervoor gebruiken we naast gegevens uit toetsen ook gegevens uit observaties en gesprekken met de leerlingen en hun ouders.

Toetsen

We gebruiken verschillende methoden om de ontwikkeling van onze leerlingen te volgen. Observatie in de klas en het scoren op de leerlijnen is een van deze methoden. Voor leerlingen die werken op niveau M3 en hoger, maken we ook gebruik van de



HET VOLGEN VAN DE LEERLINGEN

onafhankelijke toetsen van CITO voor taal en rekenen. Het uiteindelijke niveau van functioneren, zowel didactisch als sociaal maatschappelijk, samen met de intensiteit van de ondersteuningsbehoefte bepaalt de instroom mogelijkheden voor het V(S)O.

Leerlingvolgsysteem (LVS)

ParnasSys is het systeem waarmee wij werken om alle data te registreren. In ParnasSys staan ook de leerlijnen waarmee we werken, gekoppeld aan de leerroutes. De groepsleiding scoort op basis van observaties de leerlingen op deze leerlijnen. De resultaten kunnen vervolgens geanalyseerd worden door de leerkracht en de intern begeleider. We stellen ons daarbij de vraag of de leerling op, onder of boven het verwachte niveau van diens leerlijn zit en welke verklaring te geven is wanneer er sprake is van een afwijking.

Elk halfjaar evalueren we de individuele opbrengsten tijdens de groepsbespreking. Bij samengestelde groepen, waarin meerdere leerroutes worden ingezet, is groepsevaluatie nauwelijks haalbaar omdat deze neerkomt op een optelsom van individuele leerlingen.

Aan het einde van het schooljaar wordt de analyse per leerroute gemaakt op groeps- en schoolniveau. Deze analyse biedt een helder beeld van de resultaten en opbrengsten per domein, evenals mogelijke verbeteracties die kunnen worden ingezet. De analyses en opbrengsten op schoolniveau zijn beschreven in [deel B](#) van deze schoolgids.

‘Op De Alk is het fijn dat we veel zaken samen aanpakken, met collega’s en met ouders.’





Leerlingenzorg





LEERLINGENZORG

Wie zijn er voor de leerlingen?

Ons schoolteam bestaat uit een team van leraren, pedagogisch medewerkers, leraarondersteuners, onderwijszorg-assistenten. Het team staat onder aansturing van de schoolleider en wordt ondersteund door teamleiders, de leden van de Commissie van Begeleiding (CvB), de schoolverpleegkundigen en de schoollogopedisten. Afdelingssecretaresses en administratieve medewerkers ondersteunen de schoolleiding en het team. Zij dragen zorg voor een goede administratie en communicatie. Samen zetten we ons elke dag in voor kwalitatief goed onderwijs en passende zorg voor de leerlingen. In hoofdstuk 9 Praktische Informatie vindt u de namen van het schoolteam.

Schoolleiding

Schoolleider: is verantwoordelijk voor de aansturing van het personeel en het uitvoeren en vormgeven van beleid. De schoolleider draagt de eindverantwoordelijkheid voor de kwaliteit van het onderwijs, het personeel en de financiële bedrijfsvoering. Daarnaast is de schoolleider voorzitter van de CvB.

Teamleiders: ondersteunen de schoolleider in de onderwijsorganisatie en bij personeels-zaken, en sturen de teams aan. Teamleiders zijn het aanspreekpunt voor ouders wanneer zij met hun vragen niet terecht kunnen bij de groepsleiding.

Groepsleiding

Elke groep op onze school heeft een eigen team. Dit team bestaat uit leerkrachten, onderwijs-zorgassistenten en/of leraar-ondersteuners. Het klassenteam biedt onderwijs en verzorging, en begeleidt en ondersteunt de leerlingen.

Leerkracht: is bevoegd voor het geven van onderwijs en eindverantwoordelijk voor het onderwijsaanbod aan de leerlingen in de groep. De leerkracht geeft uitvoering aan het pedagogisch en didactisch klimaat en is verantwoordelijk voor het handelingsdeel van het OPP, het opstellen van groepsplannen, het afnemen van toetsen, het bijhouden van de leeropbrengsten, en het plannen van onderwijsdoelen.

Vakleerkracht: geeft elke groep volgens rooster les. We hebben vakleerkrachten voor bewegingsonderwijs (waaronder ook zwemmen/nat bewegingsonderwijs) en voor muziekagogie.

Leraarondersteuners: werken onder aansturing van een leerkracht. Zij hebben geen lesbevoegdheid, maar beschikken over een pedagogische achtergrond met aanvullende scholing op het gebied van didactisch en orthopedagogisch handelen. De kwaliteiten van deze medewerkers komen goed tot hun recht bij het werken met leerlingen die leren en ontwikkelen met kleine stapjes en aangewezen zijn op veel herhaling van de lesstof en een praktisch aanbod. Zij ondersteunen de leerkracht en begeleiden de leerlingen bij de uitvoering van het dagprogramma.

Onderwijszorgassistenten (oza): helpen de leerkrachten bij het onderwijs in de klas, zowel bij individuele ondersteuning als bij het begeleiden van kleine groepjes leerlingen. Ze bieden adl-zorg (algemene dagelijkse levensverrichtingen) aan de



LEERLINGENZORG

leerlingen, wat kan variëren van hulp bij het eten tot begeleiding naar het toilet. Sommige opgeleide en geautoriseerde onderwijszorgassistenten voeren op verzoek van ouders 'niet-voorbehouden handelingen' uit volgens protocol en onder supervisie van de verpleegkundigen.

Een schoolverpleegkundige is op afstand verbonden aan ons team. De oza's en verpleegkundige stemmen met elkaar af over de te leveren zorg in de school.

Stagiaires en vrijwilligers

Heliomare Onderwijs biedt voor een aantal pedagogische opleidingen op mbo- en hbo-niveau stageplaatsen. De stagiaire werkt onder verantwoordelijkheid van een medewerker van de school.

Onze vrijwilligers voeren diverse taken uit onder toezicht van een leerkracht of coördinator. Zowel stagiairs als vrijwilligers hebben een Verklaring Omtrent het Gedrag (VOG) en hebben een overeenkomst met Heliomare ondertekend, waarin onder andere geheimhouding is opgenomen.

Schoollogopedist: is er voor de leerlingen bij wie communiceren niet vanzelf gaat. Bij communiceren gaat het erom dat je elkaar begrijpt. Wij maken op school gebruik van non-verbale communicatie, gebaren, afbeeldingen, spraakapparaten en spraak/taal. De logopedist biedt training, observeert, voert onderzoeken uit en geeft advies over communicatie. Daarnaast ondersteunt de logopedist leerkrachten in het onderwijsaanbod aan leerlingen die:

- niet- of nauwelijks spreken;
- afwijkend mondgedrag vertonen, zoals open mondgedrag en speekselverlies;
- moeite hebben met het begrijpen van taal;
- moeite hebben met het verwoorden, met woordvinding en het maken van zinnen;
- moeilijk verstaanbaar spreken;
- anderstalig is.

Commissie van Begeleiding (CvB)

Bij de Commissie van Begeleiding (CvB) komen alle lijntjes samen om de leerlingen goed te kunnen begeleiden en een plan voor zijn of haar toekomst uit te stippelen. Alle OPP's worden door de CvB vastgesteld. De CvB speelt ook een belangrijke rol bij de

terugkeer in het onderwijs van thuiszitters. De CvB houdt zich bezig met:

- Toelating nieuwe leerlingen;
- Advies voor schoolverlaters;
- Steun in en om de school bij ernstige problemen of zorgen;
- Integrale expertise: interne en externe kennis bundelen vanuit verschillende disciplines;
- De monitoring, sturing en begeleiding van het onderwijsleerproces;
- Netwerken en afstemmen met ondersteunende instanties;
- Kwaliteitsbewaking en leerlingenzorg.

De CvB komt elke maand bij elkaar. Wanneer de groepsleiding zorgen heeft over een leerling bespreken ze dit met de ouders besproken en daarna in de CvB. Afhankelijk van de hulpvraag bepaalt de CvB welke acties ondernomen kunnen worden. Als onderzoek, gerichte observatie en/of begeleiding noodzakelijk is worden ouders altijd betrokken en geïnformeerd.



LEERLINGENZORG

De ondersteuning van de orthopedagoog/psycholoog is gericht op handelingsgericht advisering van teamleden en kortdurende begeleiding van de leerling.

De Commissie van Begeleiding (CvB)

bestaat uit:

De CVB bestaat uit de schoolleider (voorzitter), intern begeleider, orthopedagoog, teamleiders en de maatschappelijk werker. Op afroep kan de coach Jeugd en gezin (CJG) of de jeugdarts aansluiten.

Intern begeleiders: richten zich op de pedagogisch-didactische ontwikkeling van het onderwijs. Ze ondersteunen de groepsleerkrachten en het klassenteam met het oog op de ontwikkelingen in de groep en de ontwikkeling van de individuele leerlingen. De intern begeleiders observeren en verrichten didactisch onderzoek en adviseren over de toelaatbaarheid van nieuwe leerlingen.

Orthopedagogen: richten zich op de sociaal-emotionele ontwikkeling, de persoonlijkheidsontwikkeling en het gedrag van

leerlingen. De orthopedagogen coachen leerkrachten en professionals in hun pedagogisch handelen naar leerlingen met lastig te begrijpen verstaanbaar gedrag en ondersteunen leerlingen in het duidelijk maken van wat zij nodig hebben. Vervolgens vertalen zij dit naar de praktijk. Ze adviseren het klassenteam over de pedagogische aanpak en stellen plannen van aanpak en begeleiding op met het oog op de ontwikkeling van de groep en individuele leerlingen. De orthopedagoog kan ouders adviseren over jeugdzorginstellingen voor opvoedondersteuning en ouderbegeleiding.

Schoolmaatschappelijk werkers: kunnen problemen vroegtijdig signaleren en aanpakken. Ze vervullen een brugfunctie tussen kind, ouders, school en (jeugd-) zorginstellingen. Leerlingen en ouders kunnen de maatschappelijk werker benaderen voor vragen over opvoeding, wonen en extra ondersteuning. De schoolmaatschappelijk werker is ook vertrouwens- en contactpersoon bij signalering van (mogelijk) kindermishandeling en huiselijk geweld.

Jeugdarts

De jeugdarts van de GGD adviseert de CvB. Zij adviseert over de medische toelaatbaarheid van alle aangemelde leerlingen en geeft handelingsadviezen bij zittende leerlingen. Ook kan zij verwijzing voorschrijven naar revalidatie of eerstelijns zorg, huisarts of een specialist. Ze voert overleg/correspondentie met revalidatie, huisarts en/of specialist. De jeugdarts roept leerlingen en ouders op voor het standaardonderzoek en -gesprek in het jaar dat ze 6 en 11 jaar worden. De jeugdarts kijkt naar de psychosociale gezondheid, de lichamelijke ontwikkeling en het welbevinden van de kinderen en onderzoekt ogen, oren, lengte en gewicht. Vragen van ouders en van school worden meegenomen tijdens het gesprek. Gegevens die relevant zijn voor het onderwijs worden aan de intern begeleider teruggekoppeld. Onze jeugdarts is de heer Manje Dijkema (jeugdarts GGD). Hij is bereikbaar via 088 920 80 00 of mail: mdijkema@ggdkennemerland.nl.



LEERLINGENZORG

'Eén kind, één plan'

Ouders hebben vaak te maken met veel verschillende begeleiders rondom hun kind. Het is belangrijk dat alle partijen: ouders, school, revalidatie en hulpverleners goed met elkaar samenwerken en op één lijn zitten. Door samen te werken ondersteunen en versterken we elkaar. We werken daarom vanuit de gedachte 'Eén kind, één plan'.

Externe samenwerkingspartners

Heliomare Onderwijs heeft vaste contactpersonen bij jeugdzorg en de sociale teams van de verschillende gemeentes. Daarnaast werken we samen met andere externe partijen.

Eerstelijns therapeuten

Voor leerlingen die geen revalidatie ontvangen, maar wel therapie nodig hebben om ons onderwijs te kunnen volgen, werken wij samen met Bureau de Beweging voor fysiotherapie en prikkelverwerking. Dit is een praktijk voor eerstelijns (kinder) fysiotherapie en ergotherapie in onze regio. Therapie vindt plaats op school, onder of na schooltijd, na goedkeuring van de Commissie

van Begeleiding (CvB). Vanwege een tekort aan logopedisten in de regio, verwijzen wij ouders door naar logopedisten in hun eigen woonomgeving voor eerstelijns logopedische behandelingen.

Jeugdzorgmedewerkers in onderwijs

De verzorging en ondersteunende begeleiding, waar het grootste deel van onze leerlingen op aangewezen is, wordt veelal geboden door het klassenteam. Het kan voorkomen dat een leerling intensievere individuele ondersteuning of begeleiding nodig heeft. Als dat zo is gaan we met ouders in gesprek. De hulpvragen voor deze extra ondersteuning kunnen gaan over persoonlijke zorg, gedrag en/of tijdelijke intensieve ondersteuning bij de onderwijsactiviteiten. Het gaat daarbij altijd om zorg die voor een periode wordt ingezet en weer afgebouwd wordt.

Tijdens het aanmeldingsgesprek van de leerling op onze school bespreken we met de ouders hoeveel zorg of verpleging het kind nodig heeft. Vervolgens maken we een inschatting of de inzet van een persoonlijk begeleider nodig is. Hiervoor zijn aanvullende

financiële middelen nodig vanuit een indicatie van de leerling vanuit de Jeugdwet, zorgverzekering of Wet Langdurige Zorg. De rekening komt niet bij ouders terecht. Wel dienen ouders een indicatie voor extra zorg aan te vragen bij de gemeente, zorgverzekering of zorgkantoor. Op welke manier dit voor een kind geregeld kan worden, is afhankelijk van de manier waarop de zorg thuis geregeld is en onder welke wetgeving het kind valt. Vanuit school kan de schoolmaatschappelijk werker ouders in contact brengen met de juiste instantie voor het aanvragen van extra ondersteuning onder schooltijd.

Voor deze inzet van persoonlijk begeleiders werken we als school samen met onder andere Esdégé-Reigersdaal. Deze organisaties zijn door de gemeente gecontracteerd, op basis van huidige regelgeving, voor het bieden van persoonlijke verzorging en ondersteunende begeleiding. Hierdoor werken we met een vast team van persoonlijk begeleiders op onze school. Om het aantal volwassenen in een groep te beperken, werken zij aan de hand van een rooster.



LEERLINGENZORG

Naschoolse- en vakantie dagbesteding Happy2Move

Happy2Move verzorgt naschoolse- en vakantiedagbesteding voor de leerlingen van De Alk SO in Alkmaar, van maandag tot en met vrijdag. Happy2Move is een naschoolse dagbesteding, die zich richt op beweging en gezonde voeding voor kinderen met een beperking. Er wordt op alle avonden een gezonde avondmaaltijd voor de kinderen verzorgd. Aanmelding voor Happy2Move kan via de mail: heliomaredealk@happy2move.nl of hun website: [Locatie Alkmaar - Happy2Move](#). Op de website staat ook meer informatie over de missie en visie en werkwijze van Happy2Move.

‘Door de hulp van
de leerkrachten
en de logopedist
heeft mijn dochter
geleerd zich op
een fijne en
zelfverzekerde
manier verstaanbaar
te maken.’





Betrokkenheid ouders of verzorgers





BETROKKENHEID OUDERS OF VERZORGERS

Wij vinden het contact tussen ouders en school van groot belang. We hebben elkaar hard nodig om te zorgen dat de leerling met plezier naar school gaat en goed profiteert van het onderwijsaanbod. Door onze regionale functie worden veel leerlingen gebracht en gehaald door taxichauffeurs. Ouders zijn daardoor minder in contact met school dan op een reguliere basisschool. Daarom is het belangrijk dat we goed met elkaar communiceren. Het dagelijkse contact tussen ouders en klassenteam vindt voornamelijk plaats via het online communicatieplatform Social Schools.

Communicatie tussen school en ouders

Alle noodzakelijke informatie versturen wij via Social Schools, een online communicatieplatform. Dit kan algemene informatie zijn over activiteiten, maar ook uitnodigingen voor bijeenkomsten. Social Schools is een beveiligde en afgesloten digitale omgeving. Als ouder kunt u de informatie bekijken door in te loggen via de mobiele app of via een web-omgeving op uw tablet of computer. Aan het begin van het schooljaar ontvangen

alle nieuwe ouders een koppelcode van de afdelingssecretaresse. Social Schools heeft een goed functionerende helpdesk, maar mocht u er toch niet uitkomen kunt u ook hulp vragen aan de afdelingssecretaresse. We vinden het belangrijk dat elke ouder onze berichten via Social Schools kan ontvangen.

Contact met de groepsleiding

Onder schooltijd heeft de groepsleiding geen tijd om de berichten te beantwoorden, maar aan het begin van iedere schooldag worden uw berichten in Social Schools altijd gelezen. Het beantwoorden gebeurt na schooltijd. Als de groepsleiding geen antwoord weet op uw vraag, zullen zij deze voorleggen aan een andere deskundige in de school. U kunt na schooltijd ook telefonisch contact opnemen met de groepsleiding om een overleg in te plannen. Tijdens de lesdag heeft het klassenteam de aandacht voor de leerlingen en het onderwijs, dus dan kunnen zij niet telefoneren of mailen. Dringende berichten kunt u altijd doorgeven via het secretariaat van de school.

Dagverslagen

Een groot deel van onze leerlingen kan niet altijd zelf onder woorden brengen wat ze hebben ervaren of wat hen belemmert. Het klassenteam stelt het op prijs als u bijzonderheden die van invloed kunnen zijn op het welbevinden van uw kind doorgeeft. Andersom geeft het team aan u bijzonderheden door. Hierdoor kunt u en kan het klassenteam uw kind de juiste begeleiding en opvang bieden en inspelen op voor de leerling belangrijke zaken. De medewerkers verbonden aan de klassen plaatsen dagelijks foto's met een kort algemeen verslag van de dagactiviteiten in Social school. Het dagverslag geeft u een indruk van de schooldag en kan helpen om met u kind te spreken over de schooldag.

Echtscheiding en informatievoorziening bij niet-samenwonende ouders

De school volgt de wettelijke regels en heeft een protocol met betrekking tot de informatieplicht voor gescheiden en/of niet (meer) samenwonende ouders. We gaan ervan uit dat ouders die beiden het ouderlijk



BETROKKENHEID OUDERS OF VERZORGERS

gezag verkregen hebben elkaar informeren over alle zaken die het kind aangaan. Beide ouders zijn welkom bij de ouderavonden en inloopmomenten en informatieavonden. Soms is de relatie tussen de ouders van een leerling niet goed. Mochten er problemen zijn bij de informatievoorziening rondom uw zoon of dochter, meld dit dan bij de leerkracht of schoolleider, zodat we dit samen kunnen oplossen. Beide ouders worden dan betrokken bij belangrijke beslissingen en ontvangen dezelfde informatie van de school. Het protocol vindt u op de locatiepagina van de school op [de website van Heliomare](#).

Vaste contactmomenten

Drie keer per jaar zijn er vaste contactmomenten met de groepsleiding. U ontvangt van de groepsleiding een uitnodiging voor de oudergesprekken. Vanaf leerjaar 7 en 8 zijn de leerlingen welkom bij het oudergesprek. Tijdens deze gesprekken worden namelijk ook de (pre)adviezen besproken.

Startgesprek aan het begin van het nieuwe schooljaar. Wij vragen u om een beeld te schetsen van uw kind, tips over uw kind te

delen en uw verwachtingen uit te spreken. Uw informatie en verwachting is belangrijk omdat het de groepsleiding ondersteunt in het begeleiden van uw kind. De informatie uit het startgesprek wordt verwerkt in het OPP.

Een voortgangsgesprek halverwege het schooljaar. Tijdens dit gesprek staat de ontwikkeling van uw kind op school centraal en worden de leeropbrengsten besproken.

Eindevaluatie van het OPP aan het einde van het schooljaar. We bespreken samen of uw kind op de juiste route zit of dat er misschien wijzigingen moeten plaatsvinden. De nieuwe doelen voor het komende schooljaar worden dan ook vastgesteld.

Ouderinformatieavonden

Ieder schooljaar zijn er verschillende ouderavonden. Op de eerste algemene ouderavond wordt u geïnformeerd over de gang van zaken op school en over het aanbod in de klas. Tijdens deze avond maakt u ook kennis met de groepsleiding en de andere ouders. Voor ouders van leerlingen in leerjaar 7 en 8 (en andere geïnteresseerden)

is er ieder najaar een informatieavond over de overgang naar het VSO. De data van al deze avonden worden aan het begin van het schooljaar met u gedeeld en staan ook in de kalender van Social Schools.

Medezeggenschap

De medezeggenschapsraad (MR) is betrokken bij het beleid van de school en bestaat uit teamleden en ouders. De MR spreekt zich uit over alle schoolzaken door middel van een vastgesteld reglement. De MR heeft een formele verantwoordelijkheid en heeft op veel thema's advies- of instemmingsrecht. Eén en ander is geregeld in het medezeggenschapsreglement en in de Wet Medezeggenschap op Scholen (WMS).

De vergaderingen van de medezeggenschapsraad zijn openbaar, dus u bent van harte welkom. Het is ook mogelijk vergaderpunten in te brengen via de secretaris. Als u geïnteresseerd bent in het bijwonen van een vergadering of vergaderpunten wilt inbrengen, mail dan naar: m.tak@heliomare.nl.



BETROKKENHEID OUDERS OF VERZORGERS

Vertegenwoordiging Medezeggenschap SO De Alk	
Personeelsgeleding	<ul style="list-style-type: none"> • Roosmarijn Bontje (intern begeleider) • Mandy Tak (onderwijs zorg assistent en mr-secretaris)
Oudergeleding	<ul style="list-style-type: none"> • Selin Yoldas (voorzitter) • Marleen Boots

Bij wie kunt u terecht met een klacht?

Ondanks alle goede zorgen en ieders inzet kan het gebeuren dat u niet tevreden bent over de gang van zaken binnen de klas of op school. Bijvoorbeeld als er volgens u gepest of gediscrimineerd wordt of agressie, seksuele intimidatie of geweld gepleegd wordt en als wij als school daartegen niet of onvoldoende optreden. Of misschien bent u ontevreden over organisatorische zaken, faciliteiten of over de manier waarop er voorlichting en informatie wordt verstrekt. Ongenoegen en onvrede mag en kan altijd geuit worden binnen Heliomare. Wij streven naar een effectieve en toegankelijke manier van het afhandelen van klachten, waarbij snelle afhandeling vaak het beste werkt voor alle betrokkenen.

Regeling voor klachten- en geschillenbehandeling

De volledige procedure rondom het indienen en behandelen van klachten staat beschreven in onze [klachten- en geschillenregeling voor onderwijs](#). Hierin wordt uitgelegd waar en hoe u een klacht kunt indienen en welke stappen er worden genomen om tot een oplossing te komen. Hieronder volgt een korte samenvatting van deze procedure:

Stap 1: Ga in gesprek met de betrokkenen

Als u een klacht of zorg heeft, bespreek deze dan eerst met de betrokken medewerker en/of mentor. In de meeste gevallen leidt zo'n gesprek tot een goede oplossing. Eventueel kan de vertrouwenspersoon hierbij ondersteunen. De vertrouwenspersoon, Judith van der Lugt, is maatschappelijk werker en bereikbaar via: j.van.der.lugt@heliomare.nl.

Stap 2: De schoolleider

Als u er samen niet uitkomt, staat de schoolleider klaar om met u in gesprek te gaan.

Stap 3: De klachtenfunctionaris

Wanneer u uw klacht niet met de

betrokken medewerker of schoolleider kunt of wilt bespreken, kunt u terecht bij de klachtenfunctionaris van Heliomare. De klachtenfunctionaris speelt een bemiddelende rol in het contact met de persoon waarop de klacht betrekking heeft. U kunt de klachtenfunctionaris bereiken via: klachtencliënten@heliomare.nl.

Stap 4: De onafhankelijke klachten- en geschillencommissies

Als de bemiddeling geen oplossing biedt, kunt u contact opnemen met de onafhankelijke Landelijke Klachtencommissie Onderwijs, waar de scholen van Heliomare bij zijn aangesloten. Bij geschillen over de toelating van een leerling met extra ondersteuning, verwijdering van een leerling, of het vaststellen en bijstellen van het ontwikkelingsperspectief, kunt u terecht bij de Geschillencommissie Passend Onderwijs. Meer informatie over beide commissies en het indienen van uw klacht of geschil vindt u op www.onderwijsgeschillen.nl. U kunt ook contact opnemen via E: info@onderwijsgeschillen.nl en T: 030 280 95 90.



BETROKKENHEID OUDERS OF VERZORGERS

Vertrouwensinspecteur

Mochten er zich volgens u problemen voordoen in of rond de school op het gebied van seksuele intimidatie en misbruik, psychisch en fysiek geweld of discriminatie en radicalisering, kunt u dit melden bij de vertrouwensinspecteur van de Inspectie van het Onderwijs. De vertrouwensinspecteur luistert, informeert en adviseert indien nodig. Uw melding wordt vertrouwelijk behandeld. De vertrouwensinspecteur is tijdens kantooruren bereikbaar via T: 0900 111 31 11 (lokaal tarief).

‘Mijn juf heeft mij geleerd om zelf keuzes te maken. Hiervoor vond ik dat heel spannend.’





Privacy & AVG





Verwerking van persoonsgegevens

Heliomare verwerkt van al haar leerlingen persoonsgegevens. Wij hechten veel waarde aan een goede omgang met persoonsgegevens en zijn ons bewust van de privacywetgeving. Heliomare is verantwoordelijk voor het zorgvuldig omgaan met de persoonsgegevens van uw kind.

Wij leggen wij u uit hoe wij met de persoonsgegevens van alle leerlingen omgaan.

Waarom verstrekken wij gegevens van uw kind?

Heliomare verwerkt persoonsgegevens van alle leerlingen om onze verplichtingen als onderwijsinstelling te kunnen nakomen. Zo hebben wij bijvoorbeeld de gegevens nodig om een kind aan te melden als leerling op onze school, om de studievoortgang en ontwikkeling bij te houden en om de leerling in staat te stellen een diploma of certificaat te halen. Daarnaast hebben wij de wettelijke verplichting om bepaalde gegevens door te sturen naar andere partijen, zoals DUO (Ministerie van Onderwijs) en de leerplicht-inspectie.

Wij verwerken gegevens van iedere leerling voor het uitvoeren van de onderwijs-overeenkomst en het nakomen van onze wettelijke verplichtingen. Gegevens die hier niet aan voldoen, zullen wij alleen met uw toestemming verwerken. Als voor het verwerken van gegevens toestemming wordt gevraagd, zoals voor het gebruik van beeldmateriaal (foto's en video's), dan kunt u de toestemming op elk moment intrekken of alsnog geven. Deze wijziging van toestemming is niet van toepassing op inmiddels gepubliceerd beeldmateriaal.

Welke gegevens verwerken wij van de leerlingen?

Wij verwerken diverse soorten gegevens, waarvan wij de meeste gegevens rechtstreeks van u als ouder of verzorger hebben gekregen, zoals contactgegevens en de geboorteplaats. Als u weigert de voor ons noodzakelijke gegevens te verstrekken, kunnen wij onze verplichtingen niet nakomen. De verstrekking van deze gegevens is daarom een voorwaarde om iedere leerling te kunnen inschrijven bij Heliomare. Waar dit noodzakelijk is voor de gezondheid van de leerling, verwerken wij ook

de medische gegevens, die wij bij u op zullen vragen.

Hoe gaan wij om met de gegevens van iedere leerling?

Bij het verwerken van de gegevens gaan wij altijd uit van noodzakelijkheid, wij zullen niet meer gegevens verwerken dan noodzakelijk is om onze rechten en plichten als onderwijsinstelling na te komen. Dit betekent ook dat we de gegevens niet zullen gebruiken voor andere doeleinden dan wij in deze toelichting noemen.

In een aantal gevallen zijn wij verplicht om gegevens van een leerling te delen met andere organisaties. Dit zijn onder andere DUO, de leerplicht- en onderwijsinspectie, de GGD/schoolarts, het samenwerkingsverband en de accountant.

Wij kunnen derden vragen om ons te helpen bij het verwerken van de gegevens, zoals voor de applicaties om leerlingen in de les te ondersteunen of een administratiesysteem, waarbij de gegevens bij een andere organisatie worden opgeslagen of een



PRIVACY & AVG

lesroosterprogramma. Dit gebeurt altijd in opdracht en onder de verantwoordelijkheid van Heliomare. Met deze organisaties sluiten we overeenkomsten, waarin onder meer is vastgelegd welke gegevens er verwerkt worden en hoe deze gegevens beveiligd worden. Wij delen dus geen gegevens voor andere doeleinden en verkopen of verhuren gegevens ook nooit aan derden.

De gegevens worden zoveel mogelijk gecodeerd bewaard en alleen dié medewerkers kunnen bij de gegevens die dat ook voor de uitvoering van hun werk nodig hebben. Daarnaast bewaren wij de gegevens niet langer dan noodzakelijk is. U kunt ons altijd om een overzicht van alle gegevens vragen. Heliomare neemt de bescherming van uw gegevens serieus en neemt passende maatregelen om misbruik, verlies, onbevoegde toegang, ongewenste openbaarmaking en ongeoorloofde wijziging tegen te gaan.

Wat verwachten we van u en van onze medewerkers?

Het kan voorkomen dat u het leuk vindt om foto's of video's te maken van uw kind

op school of tijdens schoolevenementen, schoolreisjes of projecten. Hier is eigenlijk niets mis mee. Toch vragen we u terughoudend te zijn met het maken en publiceren van beeldmateriaal en geen foto's en video's te maken van andere leerlingen.

Op deze manier kunnen wij de privacy van alle leerlingen waarborgen en kan de school een veilige omgeving zijn waar kinderen en hun ouders niet bang hoeven zijn steeds te worden gefotografeerd.

Medewerkers publiceren nooit beeldmateriaal van of informatie over leerlingen op hun privé social media-accounts. Foto's die door schoolmedewerkers worden gemaakt, worden alleen met de betrokken ouders van de groep gedeeld als daar toestemming voor is.

Welke rechten hebben een leerling en ouders van leerlingen jonger dan 16 jaar?

Als ouders heeft u een aantal rechten als het gaat om persoonsgegevens. Leerlingen of ouders kunnen ons op elk moment vragen inzage te krijgen in de gegevens van de leerling.

Daarnaast kunt u ook een verzoek indienen om gegevens te rectificeren, beperken, wissen of aan te vullen in de systemen van Heliomare. Wij zullen er dan voor zorgen dat deze gegevens worden aangepast bij de organisaties waarmee wij deze gegevens delen.

Als u ons vraagt om gegevens te beperken of te wissen, dan toetsen wij of dit mogelijk is, waarbij wij kijken naar de wettelijke voorschriften en of wij geen wettelijke plicht hebben om de gegevens te bewaren. Ook kunt u ons vragen de gegevens aan een andere organisatie over te dragen.

Als u het niet eens bent met hoe wij omgaan met de gegevens van uw kind, dan kunt u opheldering vragen bij onze Functionaris voor Gegevensbescherming die te bereiken is via: informatieveilg@heliomare.nl

Als uw probleem volgens u niet goed wordt opgelost, kunt u dat melden bij Autoriteit voor de Persoonsgegevens:

www.autoriteitpersoonsgegevens.nl



Praktische informatie





PRAKTISCHE INFORMATIE

Gegevens school

Heliomare De Alk SO

Van Harenlaan 23, 1813 KE Alkmaar
Dependance De Boog
Krusemanlaan 88, 1701 VN
Heerhugowaard

☎ 088 920 90 00

✉ info-dealk@heliomare.nl

🌐 [Heliomare De Alk - Heliomare](#)

BRIN-nummer 01WX00

Stichting Heliomare Onderwijs

Relweg 51
1949 EC Wijk aan Zee
Postbus 78
1940 AB Beverwijk

☎ 088 920 88 88

✉ bestuurssecretariaat@heliomare.nl

🌐 www.heliomare.nl

Gebouw en voorzieningen

Heliomare De Alk SO is gehuisvest in het schoolgebouw aan de Van Harenlaan in Alkmaar. De meeste van onze groepen krijgen les op deze locatie. Daarnaast is er komend schooljaar een zorg-onderwijs-groep, in samenwerking met Esdége-Reigersdaal, gehuisvest op De Boog in Heerhugowaard.

Onze klaslokalen zijn zo ingericht dat ze prikkelarm zijn waar nodig, maar ook uitdagend en thematisch gericht waar

mogelijk. We gebruiken pictogrammen om het dagprogramma te visualiseren, en bij de deur hangen foto's van leerkrachten en ondersteunend personeel.

Naast een gymzaal beschikken wij over een inpandig watergewinningsbad, dat aansluit bij ons concept van bewegend leren. Sommige groepen maken ook gebruik van de mogelijkheid om te tuinieren in de schooltuin op het moestuinencomplex nabij de school.





PRAKTISCHE INFORMATIE

Schooltijden

Onze lestijden zijn van 8:45 tot en met 14:30 uur in een continuooster. Dit is voor alle vijf dagen in de week gelijk. De school is open vanaf 8:30 uur.

Eet en drinkmomenten

Twee keer per dag wordt in de klas met de groep gedronken en gegeten. Aan deze momenten zijn ook lesdoelen gekoppeld variërend van zelfredzaamheid tot luisteren naar een verhaal of kijken naar het jeugdjournaal. Tijdens het eten tussen de middag heerst er rust in de klas zodat het ook een rustmoment is.

Pauze

De leerlingen hebben 30 minuten pauze, daarbij is er altijd toezicht. De leerlingen spelen op de daarvoor bestemde speelpleinen.

Halen en brengen

Tussen 08:30 - 08:45 uur kunnen leerlingen naar school worden gebracht. Hier worden ze door schoolmedewerkers opgevangen. Vanaf 14:30 uur kunnen de leerlingen

opgehaald worden. De leerlingen worden begeleid totdat ze door de ouders of chauffeurs zijn opgehaald.

Lesuitval

In het geval van ziekte, proberen we altijd een passende oplossing te zoeken, waarbij we rekening houden met wat goed is voor de kinderen in de klas. Tot de mogelijkheden behoren:

- Een invaller voor de groep;
- De groep opdelen;
- In het uiterste geval vragen we u om uw kind een dag thuis te houden. Dit proberen we tot het minimum te beperken en dit zal nooit twee dagen achter elkaar met dezelfde groep gebeuren.

Vakanties en vrije dagen leerlingen in het schooljaar 2024-2025

Het gemiddeld aantal onderwijsuren op jaarbasis voor de basisschoolperiode (4 - 12-jarigen) is 940 uren. De vakanties en vrije dagen staan weergegeven op de volgende pagina.

Planning leerlingbespreking SO

Alle klassen zijn nog een keer een dag vrij. Op die dagen worden voor het personeel besprekingen ingepland. Deze dagen worden er interne groepsbesprekingen georganiseerd. Dit is halverwege het schooljaar, om de ontwikkelingen van alle leerlingen te bespreken met elkaar.





PRAKTISCHE INFORMATIE

Vakantie rooster voor de SO-leerlingen	
Herfstvakantie	Maandag 28 oktober t/m maandag 4 november 2024
Kerstvakantie	Maandag 23 december 2024 t/m vrijdag 3 januari 2025
Voorjaarsvakantie	Maandag 17 februari t/m vrijdag 21 februari 2025
Meivakantie/ Pasen	Vrijdag 18 april t/m maandag 5 mei 2025
Hemelvaart	Donderdag 29 mei en vrijdag 30 mei 2025
Juni week	Maandag 9 juni t/m vrijdag 13 juni 2025
Pinksteren	Valt in de juni week
Zomervakantie	Vrijdag 11 juli t/m vrijdag 22 augustus 2025
Studiedagen SO	Dinsdag 8 oktober 2024 (tevens Alkmaars ontzet) Vrijdag 6 december 2024 Woensdag 26 februari 2025 Maandag 31 maart 2025 (tevens Suikerfeest) Vrijdag 11 juli 2025
Groepsbespreking (vrije dag per groep)	1 dag in januari/februari, definitief rooster volgt nog.

Verlof en verzuim afspraken

Op school wordt alle afwezigheid van de leerlingen in een verzuimregistratie van ParnasSys bijgehouden. Ouders zijn er zelf voor verantwoordelijk dat zij hun kind(eren) op de juiste wijze afmelden bij ziekte of afwezigheid.

Verzuimmeldingen dient u altijd door te geven voor 08.30 uur via de 'Social Schools' app.

Wanneer u de app niet kunt gebruiken kunt u altijd de receptie bellen (088 920 90 00). Ook als u van tevoren weet dat uw kind niet aanwezig kan zijn, moet dit worden gemeld in Social Schools.

Bij afwezigheid van een leerling, zonder bericht, neemt de groepsleiding altijd contact met ouders op.

'Tijdens de eerste weken van het schooljaar wordt er veel aandacht besteed aan groepsvorming, dat vinden wij een belangrijke basis.'



PRAKTISCHE INFORMATIE

Bijzonder verlofregelingen

In Nederland zijn alle kinderen vanaf 5 jaar leerplichtig, dit betekent dat zij naar school moeten en in principe alleen in de schoolvakanties en op roostervrije dagen vrij zijn. Het is niet goed voor de leerling als hij of zij lessen verzuimt.

Er zijn een aantal uitzonderingsgevallen, zoals:

- Huwelijk en 12,5-, 25-, 50- of 60-jarige trouwdag van grootouders, ouders of verzorgers, broer of zus;
- Jubileum van ouders of verzorgers bij 25, 40 of 50 dienstjaren;
- Ernstige ziekte of overlijden in de familie;
- Eén dag verlof bij verhuizing;
- Eén dag verlof bij gezinsuitbreiding.

Extra vakantieverlof

Het is mogelijk om een aanvraag voor een vakantie in te dienen die niet samenvalt met de vastgestelde schoolvakanties, omdat dit vanwege het beroep van één van de ouders of verzorgers niet anders kan. U dient in dit geval een werkgeversverklaring te overleggen.

Voorwaarden voor extra verlof:

- één keer per schooljaar;
- uiterlijk acht weken voor het geplande verlof aangevraagd;
- maximaal tien schooldagen.

Het verlof wordt nooit gegeven in de eerste of laatste twee weken van het schooljaar.

Extra verlof kan worden aangevraagd via een formulier dat te verkrijgen is bij onze administratie. Verlof mag alleen worden opgenomen na toekenning van de schoolleider.

Niet-geoorloofd of veelvuldig verzuim

Voor het verlenen van verlof gelden hele strikte regels. Om teleurstellingen te voorkomen is het verstandig om op tijd contact op te nemen met de schoolleider. Wanneer een leerling zonder legitieme reden of toestemming niet aanwezig is, is de school verplicht dit te melden als ongeoorloofd schoolverzuim bij de leerplichtambtenaar van de gemeente. De leerplichtambtenaar beslist of maatregelen genomen moeten worden om het ongeoorloofd schoolverzuim terug te dringen. Ook een extreem hoog

ziekteverzuim kan leiden tot overleg met de jeugdarts en leerplichtambtenaar. U kunt zelf ook altijd contact opnemen met de leerplichtambtenaren. Via de website van uw woonplaats kunt u de contactgegevens van de leerplichtambtenaar terugvinden

Ingroeiregeling

Er is sprake van een 'ingroeiregeling' voor jonge leerlingen. Dat wil zeggen: als een kind er nog niet aan toe is om hele dagen of de hele week naar school te gaan, kan de Inspectie van het Onderwijs ontheffing verlenen. Dit zal in het OPP dan ook vermeld worden.

Binnen de onderbouw, onze kleuterafdeling, gelden de volgende criteria voor ingroei:

- Kinderen tussen de 4 en 5 jaar. In overleg met de leerkracht kunnen ouders een voorstel voor een ingroeiregeling voorleggen aan de commissie van begeleiding van het speciaal onderwijs.
- Kinderen tussen de 5 en 6 jaar. De ingroeiregeling is alleen mogelijk als de revalidatie-, jeugdarts of psycholoog/orthopedagoog beargumenteert dat ingroei noodzakelijk is.



PRAKTISCHE INFORMATIE

Voor alle bovenstaande criteria en regelingen geldt, dat de schoolleider verantwoordelijk is en dat alle aanvragen en regelingen goedgekeurd moeten worden door de Inspectie van het Onderwijs.

Mogelijkheid tot vrijstelling van het onderwijs
Als een leerling niet de hele dag of week onderwijs kan volgen is het mogelijk een vrijstelling aan te vragen. Het verlenen van de vrijstelling gaat altijd in overleg met de CvB. Voor de gronden voor vrijstelling van het onderwijs zijn wij gehouden aan artikel 46 van de WEC. Hierop zijn de wettelijke regels over ontheffingen van de wettelijke regels over het verplichte minimumaantal uren onderwijstijd en de toelatingsleeftijd van toepassing (artikel 12 en 39 WEC). Een voorbeeld hiervan is dat een leerling onder schooltijd een therapie moet volgen waarvoor ontheffing van onderwijstijd kan worden aangevraagd door de school.

Gezonde school

Als school vinden we het belangrijk om bij te dragen aan een gezonde levensstijl voor onze leerlingen, omdat dit ook bijdraagt aan

hun leerproces. We besteden aandacht aan voldoende beweging, hygiëne, het welzijn van de leerlingen en gezonde voeding. Daarom doen we jaarlijks mee aan het EU-schoolfruit-programma. Op school maken we 's ochtends tijd vrij om iets te drinken en een gezond tussendoortje te eten. Tijdens de lunch eten we samen in de klas, en 's middags is er opnieuw tijd om iets te drinken. Uiteraard kunnen we individuele afspraken maken over voeding en drankjes als er sprake is van ondergewicht, allergieën, speciale diëten of (geloofs-)overtuigingen. De richtlijnen over gezonde voeding zijn te vinden op de website van het [Voedingscentrum](#).

Eten en drinken

Omdat we een gezonde school willen zijn, vragen we u om uw kind geen zoete frisdranken, snoep en ongezonde versnaperingen mee te geven van huis. Denkt u bij de traktatie in de groep aan een gezond alternatief of een klein cadeautje, zoals stuiterballen, potloden, stickers of bellenblaas? Ook voor het team geldt: een gezonde traktatie mag, maar moet niet. Een hand geven volstaat ook!

Persoonlijke zorg

Heeft uw kind speciale zorg nodig (bijvoorbeeld voorbehouden handelingen, sondevoeding, medicatie en dergelijke), neem dan contact op met de onderwijs-zorgassistent van de groep. Zij zal in overleg met de verpleegkundige en jeugdarts eventuele afspraken vastleggen in een protocol. Persoonlijke verzorgingsartikelen zoals incontinentiematerialen, billendoekjes, crème, enzovoorts worden door ouders meegegeven naar school.

Medicatie

Medicijnen die aan de leerlingen worden meegegeven, moeten voorzien zijn van de bijsluiter, in de originele verpakking, waarop duidelijk de naam van het kind, de naam van het medicijn en de dosering vermeld staan. Van iedere leerling wordt in de klas een medische kaart bewaard met daarop alle belangrijke gegevens. Deze kaart wordt aan het begin van elk nieuw schooljaar ter controle met de leerlingen meegegeven. Ouders krijgen het verzoek de kaart te voorzien van handtekening en eventuele wijzigingen en via hun kind terug te geven aan school. Zo blijven gegevens up-to-date.



PRAKTISCHE INFORMATIE

Reanimatieverklaring

In principe zal elke leerling die onderwijs bij ons volgt worden gereanimeerd, tenzij er een 'behandelbeperking niet-reanimeren' is afgesproken met ouders en leerling. Het is aan de ouders om zelf bij de jeugdarts aan te geven dat er een niet-reanimeren wens bestaat. Heliomare zal deze door leerling en ouders weloverwogen wens in beginsel respecteren en de jeugdarts en schoolverpleegkundige zullen zorgvuldig bespreken met de leerling en zijn/haar ouders wat de consequenties inhouden. Eventuele onmogelijkheden zullen ook worden besproken. Voorts zal een protocol op maat worden opgesteld hoe gehandeld dient te worden. Dit protocol zal worden ondertekend door ouders en/of leerling.

Arbobeleid en fysieke veiligheid

Onze school is verplicht een beleid te voeren dat gericht is op verbetering en instandhouding van zaken die te maken hebben met veiligheid, gezondheid en psychosociale arbeidsbelasting. Dit wordt ook wel de risico-inventarisatie en -evaluatie (RI&E) genoemd. Tal van zaken en situaties krijgen

onze aandacht door middel van controles, aanpassingen en beschrijvingen. Het gaat dan bijvoorbeeld om de veiligheid van gymnastiektoestellen, technische ruimtes en lokalen, periodieke controle van elektrische apparatuur en verlichting, goed meubilair, brandveiligheid, een ontruimingsplan en EHBO. Op basis van de RI&E maakt onze school een plan om de risico's op deze gebieden te beheersen.

De school is zich bewust van het belang van een goed arbobeleid. Daarom zijn op alle afdelingen collega's aanwezig die zijn opgeleid tot bedrijfshulpverlener (BHV'er). Zij hebben de kennis en vaardigheden die nodig zijn om te handelen bij ongelukken, brand en ontruiming. Om personeel en leerlingen te trainen, houden we elk jaar ontruimingsoefeningen.

Zo creëren we een school waarin iedereen zich veilig kan voelen. De schoolleiding overlegt regelmatig met de BHV-coördinator en de veiligheidscommissie om de voortgang van verbeterpunten uit ons Arbo-jaarplan te bespreken.

Meldcode Huiselijk Geweld en Kindermishandeling

Elke organisatie die werkt met ouders en kinderen is verplicht om bij zorg de Meldcode Huiselijk Geweld en Kindermishandeling toe te passen. Als wij op school een vermoeden hebben dat een leerling mogelijk slachtoffer is van huiselijk geweld of kindermishandeling, dan handelen wij volgens de Meldcode huiselijk geweld en kindermishandeling van Heliomare.

'Mijn zoon is op De Alk goed geholpen bij het oplossen van ruzies. Hij kan nu zijn grenzen op tijd aangeven.'



PRAKTISCHE INFORMATIE

Wat is de meldcode?

Deze meldcode houdt onder andere in:

- Uitleg over kindermishandeling en huiselijk geweld.
- Een stappenplan hoe te handelen bij vermoedens van kindermishandeling of huiselijk geweld.

De maatschappelijk werker van de school is degene die in het bijzonder aandacht heeft voor kindermishandeling en huiselijk geweld.

De verwijzindex

De verwijzindex is een landelijk systeem, waarin een professional een jeugdige tot 23 jaar kan registreren als redelijkerwijs wordt vermoed dat die jeugdige het risico loopt in de lichamelijke, psychische, sociale of cognitieve ontwikkeling naar volwassenheid te worden belemmerd. Het doel is dat professionals vroegtijdig overleg met elkaar voeren om tot een gezamenlijke aanpak te komen. Zie verder www.multisignaal.nl/voor-ouders.

Als ouders wordt u altijd op de hoogte gesteld als er zorgen over uw kind zijn en de school overgaat tot het gebruiken van de meldcode of verwijzindex.

Leerlingenvervoer

Voor leerlingen die niet zelfstandig naar school kunnen komen, is Leerlingenvervoer beschikbaar vanuit de gemeente. Ouders zijn zelf verantwoordelijk voor het aanvragen van Leerlingenvervoer. Houd daarbij rekening dat u de aanvraag tijdig indient, zodat uw kind er vanaf de eerste schooldag gebruik van kan maken. Natuurlijk heeft de school ook contact met het vervoersbedrijf en kan bij problemen met dat bedrijf overleggen.

Bij het aanvragen vragen enkele gemeentes om een schoolverklaring. Deze verklaring kunt u opvragen bij de leerling-administratie van Heliomare Onderwijs via:

info-dealk@heliomare.nl of 088 920 90 00.

Transfers uit de taxi

Schoolpersoneel vangt de leerlingen op bij aankomst en ziet toe op een veilig vertrek van de kinderen aan het einde van de dag. Mocht u klachten hebben over het vervoer, of mogelijk interacties in de bus, dan zijn we bereid om met u mee te denken. We zijn echter niet verantwoordelijk voor het vervoer en hebben geen invloed op de samenstelling van de ritten of indeling in de bussen.

Brengen en halen van de leerlingen

Tot 08.30 uur heeft het personeel werkoverleg. De school is dan gesloten en er is niemand beschikbaar om leerlingen op te vangen. Dagelijks staan er schoolmedewerkers tussen 08.30 - 08.45 uur klaar om de leerlingen op te vangen en naar binnen te begeleiden. Als gevolg van verkeersdrukte kunnen vervoerders soms later aankomen dan afgesproken. Als een leerling structureel te laat komt, wordt dit aan de ouders gemeld. De vervoersbedrijven weten dit ook. Leerlingen van de SO groepen mogen vanaf 08.30 uur direct naar de klas.

Halen van de leerlingen

Iedere middag worden de leerlingen door de groepsbegeleiding vanaf 14.30 uur naar buiten gebracht. De leerlingen staan aan het einde van de dag, na 14.30 uur, op dezelfde plek klaar om naar huis te gaan. Wilt u als u zelf uw kind ophaalt niet voor de deur wachten, maar bij deze verzamelplek? Op die manier blijft de in-/uitgang goed toegankelijk en overzichtelijk voor alle leerlingen.



PRAKTISCHE INFORMATIE

Belangrijk om te weten over leerling vervoer en afwezigheid

- Als uw kind ziek of afwezig is, moet u dit zelf aan het vervoersbedrijf doorgeven.
- Ook als er sprake is van lesuitval, gewijzigde schooltijden, studiedagen en dergelijke, is het aan de ouders om het vervoersbedrijf daarvan op de hoogte te stellen afspraken te maken.
- Tijdens het vervoer van en naar school is de vervoerder verantwoordelijk voor een veilig vervoer, zoals het vastzetten van de rolstoelen. Meer informatie over veilig vervoer kunt u vinden op de website www.rechtopveiligvervoer.nl.

Verzekering

Geef geen waardevolle zaken mee naar school! Wel meegeven is altijd voor eigen risico. De school is niet aansprakelijk voor diefstal, verlies of beschadiging. Mobieltjes en andere device mogen niet gebruikt worden onder schooltijd. Bij binnenkomst leveren de leerlingen de mobieltjes in bij de groepsleiding. Gedurende de dag worden deze in een afgesloten kast bewaard. Het blijft de eigen verantwoordelijkheid van de leerling (ouders) dat een mobiele telefoon mee naar school wordt genomen. Dit geldt voor alle waardevolle spullen die meegenomen worden naar school.

Verzekering door schoolbestuur

Het bestuur van de school heeft een wettelijke aansprakelijkheidsverzekering (WA) afgesloten voor haar medewerkers. U dient voor uw kind zelf een verzekering voor aansprakelijkheid en ongevallen af te sluiten. De school is niet verzekerd tegen diefstal, beschadiging of vernieling van eigendommen van leerlingen. Als er iets

gebeurt, moet u zelf een regeling met de ouders van de dader of het slachtoffer treffen. Voor schoolreisjes, (dag)excursies en schoolkampen heeft de school een doorlopende reisverzekering afgesloten, waarmee alle deelnemende leerlingen en begeleiders zijn verzekerd.

Verzekering door ouders

Het is goed een WA-verzekering af te sluiten voor het geval uw kind schade toebrengt aan anderen. Let bij het afsluiten van de verzekering op eventuele uitsluitingsclausules. Als u bij het afsluiten van een WA-verzekering op financiële problemen stuit, wordt u verzocht contact op te nemen met de schoolleider.

Schade of verlies van eigendom

Als leerlingen met opzet schade toebrengen aan het schoolgebouw, meubilair of andere eigendommen van school, wordt deze schade verhaald bij de ouders. De school draagt geen verantwoordelijkheid voor de eigendommen van leerlingen.



PRAKTISCHE INFORMATIE

Vrijwillige ouderbijdrage

Onze school krijgt geen geld van de overheid voor extra activiteiten en voorzieningen die buiten het gewone lesprogramma vallen, maar die wij voor het onderwijs, de school en de leerlingen wél belangrijk vinden. Om al die activiteiten en voorzieningen aan te kunnen bieden, vragen we u om een ouderbijdrage van € 25 per leerling per jaar. Zonder deze vrijwillige ouderbijdrage kunnen de extra activiteiten en voorzieningen mogelijk niet doorgaan en dat zouden we voor onze leerlingen ontzettend jammer vinden. Voor betaling van de bijdrage ontvangt u in het begin van het schooljaar een bericht via Social Schools. Ouders vrij zijn in hun keuze om de ouderbijdrage wel of niet te betalen.

Ook als u geen bijdrage betaalt, mag uw kind gewoon deelnemen aan de activiteiten of gebruik maken van de voorzieningen. Het is mogelijk om de bijdrage in delen te betalen. Bij verschillende gemeenten is het mogelijk om in aanmerking te komen voor een financiële tegemoetkoming van de ouderbijdrage, zoals de [AlkmaarPas](#) in de gemeente Alkmaar.

Activiteiten en voorzieningen die voor een deel vanuit de vrijwillige ouderbijdrage worden betaald, zijn:

- Excursies (entree + vervoer)
- Sinterklaas- en kerstcadeaus
- Feesten en extra activiteiten
- Projecten

Schoolreis en schoolkamp

Over een eventuele schoolreis of schoolkamp wordt u later in het schooljaar geïnformeerd. De school en de groep bepalen of leerlingen op schoolreis gaan. Wij vragen hiervoor van u een eigen bijdrage, die afhankelijk is van de plaats en de duur. Voorafgaand aan de schoolreis of een schoolkamp ontvangt u een bericht met een verzoek om bij te dragen aan deze kosten. Betaling is op vrijwillige basis. Ook als niet wordt betaald, mag de leerling gewoon deelnemen.

Bij wie kunt u terecht met uw vraag?

Heeft u vragen over het onderwijsaanbod van uw kind, dan is de groepsleiding uw eerste aanspreekpunt. De leerkracht kan namens u contact leggen met een:

- orthopedagoog, voor adviezen over gedrag van uw kind op school of de ontwikkeling van uw kind;
- maatschappelijk werker, als u vragen hebt over hulpverlening, hulp nodig heeft bij voorkomen of oplossen van problemen op school of in uw omgeving thuis. Zij zijn de brug tussen school en hulpverlening.

Vragen over de behandeling

Heeft u vragen over de revalidatie-behandeling of vragen over de eerste-lijnsbehandeling van uw kind? Dan is de therapeut uw eerste aanspreekpunt.

Contact met de school

Voor ouders van onze leerlingen zijn we als school telefonisch bereikbaar via de receptie: 088 920 90 00 of de afdelingssecretaresse via de mail: info-dealk@heliomare.nl.

Medewerkers De Alk.

Functie	Naam
Bovenschools directeur	Chris Buijsman
Schoolleider	Ted Kooter
Teamleider	Sandra Mol
Coördinator Aanmeldingen en Advies	Simone Tiest
Secretariaat	Lida Mulder (ma, di, vrij)
Administratief medewerker	Marlies Severhuijsen (woe, don)
Huismeester	Martin van Tatenhove
	Ronald Meringa (vrij)
Facilitair medewerker	Nelly Jonker
Commissie van Begeleiding:	
Voorzitter	Ted Kooter
Orthopedagoog	Marloes Hoekstein
	Daphne Brunschke
Maatschappelijk werker	Judith van der Lugt
Intern begeleider	Roosmarijn Bontje
	Anja Bruers

Functie	Naam
Leerkrachten	Heleen Kroon
	Dewi Zentveld
	Eva Verhaart
	Annemieke Kaandorp
	Carlijn Deutekom
	Marjan Derogee
	Caroline Konijn
	Anita Rijpkema-Neef
	Karin van der Meer
	Monique Jonkman
	Gülsüm Corul-Alan
	Lienke Hillebrand
	Emma Stoffel
	Barend Derriks
	Corien van Ginkel
	Pia Veenstra
	Inge Liefing

Functie	Naam
Onderwijszorgassistenten	Amber Groot
	Sandra Huls
	Rachel Dikken
	Tharmila Anthonipillai
	Mirjam Schavemaker
	Joyce Jacobs
	Rianne Nagelhout
	Esther Horn
	Anja Bakker
	Laura Appelman
	Mandy Tak-Ton
	Esther Peereboom
	Wendy Groot-vd Wurff
	Misja Dammers
	Salome Bremer
	Maaïke Vennema
	Tijmen Vessies
	Joyce Kaldenbach
	Emma Metselaar
	Anna Fernig
	Noortje Haagsma

Functie	Naam
Leraarondersteuner	Monique Tiest
	Nicole Mazairac
	Angél van de Reep
	Marieke Ligthart
Jeugdarts (GGD midden-Kennemerland)	Manje Dijkema
Leraar bewegingsonderwijs	Kelly Schouten
	Fleur Heijne
Psychodiagnostisch medewerker	Jooske Binsma
Schoollogopedist	Renate Porck



Verklarende woordenlijst.

- **Didactisch:** onderwijsinhoudelijk.
- **Leerlingenpopulatie:** de totale groep leerlingen van de school.
- **Leerlingvolgsysteem:** een digitaal en beveiligd systeem waarin alle belangrijke informatie van de leerlingen wordt bewaard (zoals contactgegevens, aan- en afwezigheidsregistratie, toets uitslagen, gespreksverslagen, voortgangsmetingen- en informatie etc.).
- **Ontwikkelingsperspectiefplan (OPP):** een document waarin alle belangrijke informatie staat die positief of negatief van invloed kan zijn op de ontwikkeling van de leerling en waarin de didactische en pedagogische aanpak van de leerkracht wordt geland.
- **Pedagogisch:** opvoedkundig.
- **Samenwerkingsverband:** elke regio in Nederland heeft twee samenwerkingsverbanden passend onderwijs: één voor basis-onderwijs en één voor voortgezet onderwijs. Alle scholen zijn verplicht aangesloten. Voor het (voortgezet) speciaal onderwijs is altijd een toelatingsverklaring van het samenwerkingsverband nodig.
- **Toelaatbaarheidsverklaring (TLV):** een verklaring, afgegeven door het Samenwerkingsverband, die een leerling toegang biedt tot het speciaal onderwijs.

Afkortingen

- BHV Bedrijfshulpverlening
- CvB Commissie voor de begeleiding
- GMR Gemeenschappelijke medezeggenschapsraad
- LKC Landelijke Klachtencommissie
- MR Medezeggenschapsraad
- OPP Ontwikkelingsperspectiefplan
- SWV Samenwerkingsverband
- SO Speciaal onderwijs
- TLV Toelaatbaarheidsverklaring
- VSO Voortgezet speciaal onderwijs

Deel B:
**Opbrengsten
en resultaten.**

Heliomare De Alk SO



Deel B:

Inhoudsopgave.

- › **Leerlingenaantal** 3
- › **Onderwijsresultaten** 3
- › **Uitstroomniveaus** 3
- › **Bestendinging** 3
- › **Leerling- en oudertevredenheid** 4



In dit deel lichten we de relevante gegevens, die een indruk geven van de resultaten die op de Alk zijn behaald in het schooljaar 2023-2024.

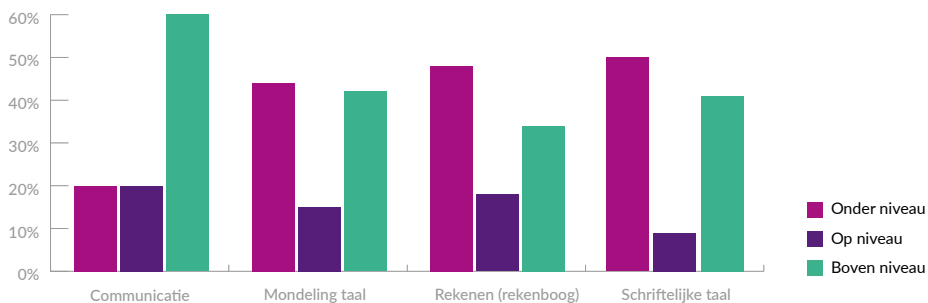
Leerlingenaantal

Nadat er een groep van 25 leerlingen is overgetapt naar de nieuwe locatie van Heliomare SO in Heerhugowaard, kennen we sinds schooljaar 2023-2024, een gestage groei.



Onderwijsresultaten

Op het gebied van onderwijsresultaten kijken we of leerlingen zich in een bepaald vak ontwikkelen volgens hun leerroute. Dit kan op, onder of boven het verwachte niveau zijn. Hier ziet u een schematische weergave van de leerprestaties van de hele school op het gebied van rekenen en taal.

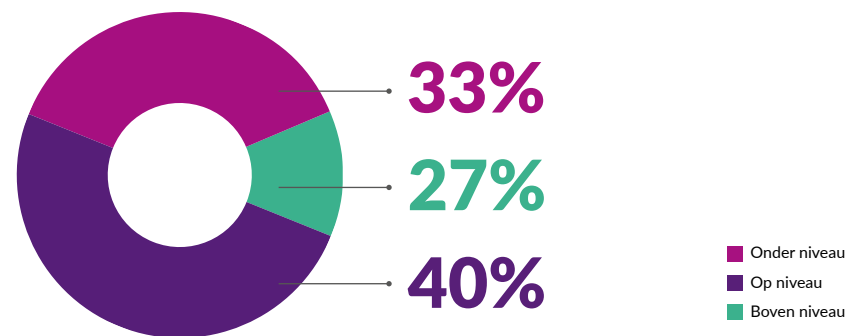


Uitstroomniveaus

Jaarlijks wordt er voor de leerlingen hun uitstroomperspectief vastgesteld. De laatste twee jaar voordat ze schoolverlater zijn, wijzigen we dit niet meer. We geven aan of zij op niveau uitstromen, hoger dan hun geadviseerde niveau, of lager.

	2021-2022	2022-2023	2023-2024
Hoger		1 leerling	4 leerlingen
Op niveau	23 leerlingen	14 leerlingen	6 leerlingen
Lager	1 leerling		5 leerlingen

Afgelopen jaar zijn 10 van de 15 leerlingen op of boven hun verwachte niveau uitgestroomd. Vijf leerlingen zijn uitgestroomd op een niveau dat lager was dan twee jaar geleden werd ingeschat.



Bestendinging

Voor de bestendinging checken wij of een leerling twee jaar na uitstroom nog op de plek van uitstroom zit. Dit geeft een indicatie of ze uitstromen naar een passende plek.

	Aantal	Bestendinging	Percentage	Toelichting
2023-2024				
VSO; beschutte arbeid	11	n.v.t	n.v.t	HCA
VSO-dagbesteding (Activerend en arbeidsgericht)	5	n.v.t	n.v.t	HCA
	1			De Ruimte
SO cluster 3	2	n.v.t	n.v.t	Verhuizing
ODC (Orthopedagogisch Dagcentrum)	4	n.v.t	n.v.t	
Overige bestemming	1	n.v.t	n.v.t	Leerplichtonthefing
2022-2023				
PrO (Praktijkonderwijs)	1	100%	100%	PrO
VSO; beschutte arbeid	1	100%	100%	HCA
VSO-dagbesteding (Activerend en arbeidsgericht)	11	100%	100%	HCA
	3			De Ruimte: 1 overstap, 2 schoolverlaters.
SO Cluster 2	1	100%	100%	Tussentijdse verhuizing; cluster 2 onderwijs
ODC (Orthopedagogisch Dagcentrum)	2	100%	100%	
2021-2022				
PROnderwijs	3	75%	75%	PrO
VSO Spinaker BB	1	onbekend		onbekend
VSO; beschutte arbeid	2	100%	100%	VSO
VSO-dagbesteding (Activerend en arbeidsgericht)	2	100%	100%	SVO
	15			
SO/ PI instituut	1	onbekend	onbekend	onbekend

Leerling- en oudertevredenheid

Leerlingtevredenheid

Jaarlijks wordt tweemaal de monitor sociale veiligheid afgenomen. De eerste keer in december en een tweede keer in mei. Hierin worden leerlingen bevraagd op gebied van hun gevoel van sociale veiligheid. Als sterke punt komt 'schoolklimaat' naar voren, met een score van 3,8 op een 5-puntsschaal. We zijn vooral tevreden over onze methode Vreedzaam, die in elke klas wordt gebruikt.

Oudertevredenheid

Jaarlijks wordt een digitale oudertevredenheidsonderzoek gehouden. Gemiddeld scoren we een 7,9 onder de ouders. Op gebied van sociale veiligheid scoren we hoog. Het fijne pedagogische klimaat wordt hierin meerdere malen genoemd. Als aandachtspunt hebben we teruggekregen: de mate van ouderparticipatie. Komend jaar hebben we hier ook een speerpunt van gemaakt: het vergroten van ouderbetrokkenheid.



Leerlingtevredenheid

Leerlingen geven onze school op schaal van 1-5 een 3,8



Oudertevredenheid

Ouders geven onze school op schaal van 1-10 een 7,9



‘We zijn vooral tevreden over onze methode Vreedzaam, die in elke klas wordt gebruikt.’

Deel C:
Informatiekaart
2024-2025.

Heliomare De Alk SO



Communicatie

De school communiceert met u via 'Social Schools'. Uw inloggegevens krijgt u per e-mail. Heeft u hulp nodig bij het installeren van de app? Neem dan contact met ons op. Bij nood, kunt u tijdens schooltijd bellen naar T: 088 920 90 00.

Medicatie & persoonlijke zorg

- Heeft uw kind speciale zorg nodig, zoals voorbehouden handelingen, sondevoeding of medicatie, neem dan contact op met de onderwijs-zorgassistent van de groep. Samen met de verpleegkundige en jeugdarts zal hij of zij afspraken vastleggen in een protocol.
- Eventuele medicijnen moeten meegegeven worden met de bijsluiter en in de originele verpakking. Hierop moeten de naam van het kind, de naam van het medicijn en de dosering duidelijk vermeld staan.

Afwezig melden & verlof aanvragen

- U meldt uw kind ziek én ook beter tussen 8.00 en 8.30 uur via 'Social Schools'. Als uw kind later op school komt of eerder wordt opgehaald, geeft u dit ook door met de reden (bijv. tandarts of dokter). Als uw kind zonder geldige reden afwezig is, moeten we de leerplicht-ambtenaar informeren.
- Denkt u - indien van toepassing - ook aan het doorgeven van de afwezigheid aan het vervoersbedrijf? Dit moet u zelf doen.
- Bijzonder verlof vraagt u aan via het aanvraagformulier, verkrijgbaar bij onze administratie. Het toekennen van extra verlof gebeurt volgens wettelijke voorwaarden, zoals vermeld in de schoolgids.

Opvang & vervoer

- Happy2Move verzorgt van maandag t/m donderdag activiteitgerichte dagbesteding na school en in de vakanties voor de leerlingen. Meer informatie via de website: www.happy2move.nl/locatie/alkmaar
- Via de gemeente regelt u het busvervoer van en naar school. Aanpassingen vanwege vakanties/studiedagen geeft u zelf door aan het vervoersbedrijf.

Zelf meenemen naar school

De leerlingen nemen het volgende mee naar school:

- Voor de zwemlessen: handdoek, zwemkleding en douchegel.
- Voor de gymlessen: gymkleding, gym schoenen (lichte zolen verplicht), handdoek, douchegel, schoon ondergoed en sokken.
- Voor de pauzes: eten en drinken passend bij ons als 'Gezonde School'.

Vakanties

Herfstvakantie	28 okt t/m 4 nov 2024
Kerstvakantie	23 dec 2024 t/m 3 jan 2025
Voorjaarsvakantie	17 feb t/m 21 feb 2025
Meivakantie (incl. Pasen)	18 april t/m 5 mei 2025
Hemelvaart	29 en 30 mei 2025
Junivakantie (incl. Pinksteren)	9 juni t/m 13 juni 2025
Zomervakantie	11 juli t/m 22 aug 2025

Studiedagen

Dinsdag 8 oktober 2024
Vrijdag 6 december 2024
Week 3 2025, datum volgt (oudergesprek)
Woensdag 26 februari 2025
Maandag 31 maart 2025
Vrijdag 11 juli 2025

Schooltijden

Maandag t/m vrijdag	08.45 - 14.30 uur
Brengen	08.30 - 08.45 uur
Ophalen	14.30 uur



Meer informatie

Heliomare De Alk

Van Harenlaan 23
1813 KE Alkmaar
088 920 90 00
info-dealk@heliomare.nl

Deel D: Inhoudsopgave.

- › **Basisondersteuning** 3
- › **Extra en intensieve ondersteuning** 3
- › **Ondersteuningsbehoeften** 4
- › **Grenzen aan de ondersteuning** 5



In dit hoofdstuk leest u hoe wij als school kunnen voldoen aan de ondersteuningsbehoefte van een leerling.

Wij hanteren drie verschillende ondersteuningsbehoeften voor leerlingen.

1. Basis: ZML onderwijs
2. Extra: structuuronderwijs (extra ondersteuning door middel van een speciale setting) vooral bedoeld voor leerlingen met specifieke ondersteuningsbehoeften vanwege hun ASS-problematiek
3. Intensief: extra ondersteuning door maatwerk in kleine groep voor leerlingen die bijvoorbeeld voorschoolse vaardigheden missen.

De Commissie van Begeleiding (CvB) van de school bepaalt welke ondersteuning een leerling nodig heeft.

Basisondersteuning

Uitgangspunt voor het schoolondersteuningsprofiel, is de ondersteuningsbehoefte van een leerling. De manier waarop onze basisondersteuning vormgegeven wordt, staat eerder beschreven in onze schoolgids:

- Leerroutes
- Het Ontwikkelingsperspectief Plan (OPP)
- Leerlingenzorg
- Meldcode huiselijk geweld
- Monitoring veiligheidsbeleving van leerlingen

Extra en intensieve ondersteuning

Bovenop de basisondersteuning kunnen we extra en intensieve ondersteuning inzetten ten behoeve van het leren en/of het gedrag. Ook deze extra en intensieve ondersteuning staat eerder beschreven in de schoolgids onder het hoofdstuk [Leerlingenzorg](#).

- Zorgassistentie
- NT2, logopedie
- Maatschappelijk werk, psycholoog, gedragsspecialist
- Externe samenwerkingen (o.a. Hartekamp en GGD)



Ondersteuningsbehoeften

Ondersteuningsbehoefte	Basis (11-14 leerlingen per klas)	Extra (8-9 leerlingen per klas)	Intensief (6-7 leerlingen per klas)
Organisatie van het onderwijs	In reguliere ZML-groep met 1 leerkracht en fulltime assistentie.	In een structuur ZML-groep met 1 leerkracht en fulltime assistentie.	In kleine SO-groep met 1 leerkracht en fulltime assistentie.
Leren en ontwikkelen	Voortdurend ondersteuning op het gebied van instructie, taakaanbod en het plannen en organiseren.	Intensieve, op maat gerichte ondersteuning op het gebied van instructie, taakaanbod en het plannen en organiseren.	Gedurende verschillende momenten op de dag, zeer intensieve ondersteuning op het gebied van instructie, taakaanbod en plannen en organiseren. Zeer nabije ondersteuning door de ondersteuner. Regie ligt (nog) niet bij de leerling.
Sociaal- emotionele ontwikkeling	Voortdurend of regelmatige begeleiding en toezicht welke gericht is op het gedrag en/of aparte gedragsregels en afspraken voor de leerling.	Intensieve begeleiding en toezicht, welke gericht is op het gedrag. Een voorspelbare, gestructureerde onderwijssituatie. Extra inzet individuele, psychosociale ondersteuning. Samenwerking en afstemming externe partners.	Een zeer voorspelbare, gestructureerde onderwijssituatie met ruimte voor individuele begeleiding en continue toezicht bij en invulling van vrijere situaties i.v.m. veiligheid. Zeer veilig en gestructureerd pedagogisch klimaat. Samenwerking en afstemming externe partners.
Communicatie	Kort en bondige communicatie met ondersteunende gebaren. Voortdurend of regelmatige aanbod van taallessen op groepsniveau. Inzet schoollogopedie op groepsniveau.	Kort en bondige communicatie met ondersteunende gebaren. Er wordt continu stilgestaan bij het aanbieden en begrijpen van mondelinge informatie. Taal wordt visueel ondersteund, al dan niet door de inzet van hulpmiddelen. Extra inzet schoollogopedie.	Kort en bondige communicatie met ondersteunende gebaren. Meerdere keren per week intensieve ondersteuning bij het aanleren van woordenschatontwikkeling en communicatieregels. Inzet ondersteunende communicatiemiddelen en aangepast aanbieden van mondelinge informatie. Extra inzet schoollogopedie.
Fysieke en medische ondersteuning	Toezicht bij ADL-vaardigheden en/of medicatiegebruik, medische protocollen, en/of lichte aanpassingen bij activiteiten.	De zelfstandigheid bij ADL-vaardigheden vraagt om voortdurende ondersteuning. Persoonlijke verzorging o.a. bij bewegingsonderwijs.	De zelfstandigheid bij ADL-vaardigheden vraagt om intensieve ondersteuning. Continue ondersteuning bij persoonlijke verzorging.

Ondersteuningstoewijzing

Bij de ondersteuningstoewijzing is de afgegeven Toelaatbaarheidsverklaring (TLV) een belangrijkste indicator. In gesprek met ouders en/of verzorgers wordt afgestemd wat de school nog meer kan bieden om goed onderwijs aan de leerling te kunnen geven. Als blijkt dat wij niet de passende onderwijsplek zijn omdat een leerling een andere zorgbehoefte heeft dan de bovengenoemde ondersteuningsbehoeften, dan denken we natuurlijk graag met u mee.

Een tijdelijk arrangement behoort ook tot de mogelijkheden, om te kijken of wij kunnen voldoen aan de onderwijs- en ondersteuningsbehoefte.

Heeft een leerling bepaalde momenten één op één begeleiding nodig tijdens de les? Dan kunt u proberen een vergoeding, dit noemen we het Persoons Gebonden Budget (PGB), te krijgen bij uw gemeente. Een jeugd en gezinscoach van de gemeente kan hierbij ondersteunen.

Grenzen aan de ondersteuning

Wij bieden onderwijs in klassikale vorm waarbij we inspringen op de individuele behoefte van de leerling. In gesprek met ouders en/of verzorgers zoeken

we naar antwoorden op de zorg- en onderwijsbehoeften van leerlingen. Er is echter wel een grens tussen onderwijs en zorg. Bij het vaststellen van die ondergrens zoeken we gezamenlijk naar antwoorden op de volgende twee vragen:

- Is de leerling daadwerkelijk gebaat bij functioneren in een onderwijsomgeving?
- Kan de leerling op een veilige en verantwoorde manier functioneren in een schoolse omgeving?
- Bij dit gesprek wordt interne en externe expertise betrokken.

De grenzen van onze ondersteuning zijn:

- Als er geen sprake meer is van leerbaarheid in een onderwijssetting bij een leerling. We zullen dan op zoek gaan naar een passende ontwikkelplek buiten de Alk.
- Als de veiligheid (zowel fysiek als mentaal) van de desbetreffende leerling, andere leerlingen en/of het personeel in het geding komt.
- Als een leerling geen nabijheid duldt van andere leerlingen en/of personeel
- Als de tijd voor verzorging en medische behandelingen en structurele therapie niet meer in juiste verhouding staat tot het onderwijsprogramma. Met andere woorden

als een leerling zoveel zorg en aandacht nodig heeft dat wij als school niet meer toekomen aan het beloofde onderwijsaanbod.

- Als gedrag leidt tot één op één begeleiding om deel te nemen aan het groepsproces in de klas. Ouders en/of verzorgers zouden in dat geval een Persoons Gebonden Budget kunnen aanvragen via de gemeente.

‘Samen met de ouders/verzorgers gaan we op zoek naar de antwoorden op de zorg- en onderwijsbehoefte van de leerling.’



Heliomare De Alk SO

Van Harenlaan 23

1813 KE Alkmaar

088 920 90 00

info-dealk@heliomare.nl

www.heliomare.nl

   @heliomare